

datos de opinión: Elites Parlamentarias Latinoamericanas

Partidos políticos en América Latina



Presentación

1. Nivel de militancia de los partidos políticos
2. Tipo de participación de base en la vida de los partidos
3. Grado de democracia interna en el partido
4. Estructura de los partidos políticos
5. Legalización de los partidos políticos

Presentación

El **Equipo de Élités Parlamentarias**, forma parte del Instituto Interuniversitario de Iberoamérica. Se crea en 1994, y desde sus orígenes se ve motivado por los problemas de consolidación democrática de las recién (re) instauradas democracias de la región, así como por el cambio sustancial del papel del Estado y de los agentes sociales en la economía como consecuencia de las reformas económicas llevadas a cabo desde el estallido de la crisis de la deuda externa. El objetivo que se plantea es profundizar en el conocimiento de las actitudes, opiniones y valores de la elite parlamentaria latinoamericana como un factor clave para determinar y evaluar la calidad de la democracia en América Latina, y contribuir así al desarrollo económico, político y social de la región. Con ello se ha pretendido cubrir la carencia de investigaciones empíricas sobre el tema.

Tras casi una década de trabajo, fundamentalmente financiado por el “Plan Nacional español de I+D” a través de proyectos de investigación competitivos, los resultados de la investigación del Equipo de Elites Parlamentarias son en la actualidad una de las contribuciones más notorias en este campo para la región latinoamericana, como pone de manifiesto la enorme repercusión académica y política de sus investigaciones.

Este proyecto de investigación, que tiene su origen en el año 1994, ha ido recogiendo hasta el día de hoy las percepciones y actitudes de los parlamentarios latinoamericanos en diecisiete países y cuenta ya con más de 4.000 entrevistas. Todas ellas forman parte de una gran base de datos que se irá desgranando en cada uno de los documentos de esta serie.

Esta colección de documentos recoge la información sobre las percepciones y actitudes de los miembros de las actuales cámaras de representantes latinoamericanas. En cada uno de los bloques, y en función de los datos que se han obtenido hasta la fecha, hay datos comparados de la legislatura actual de cada uno de los Parlamentos latinoamericanos frente a los obtenidos para el total de diputados latinoamericanos de las actuales legislaturas, así como datos desagregados por la ideología del diputado.

datos de opinión:

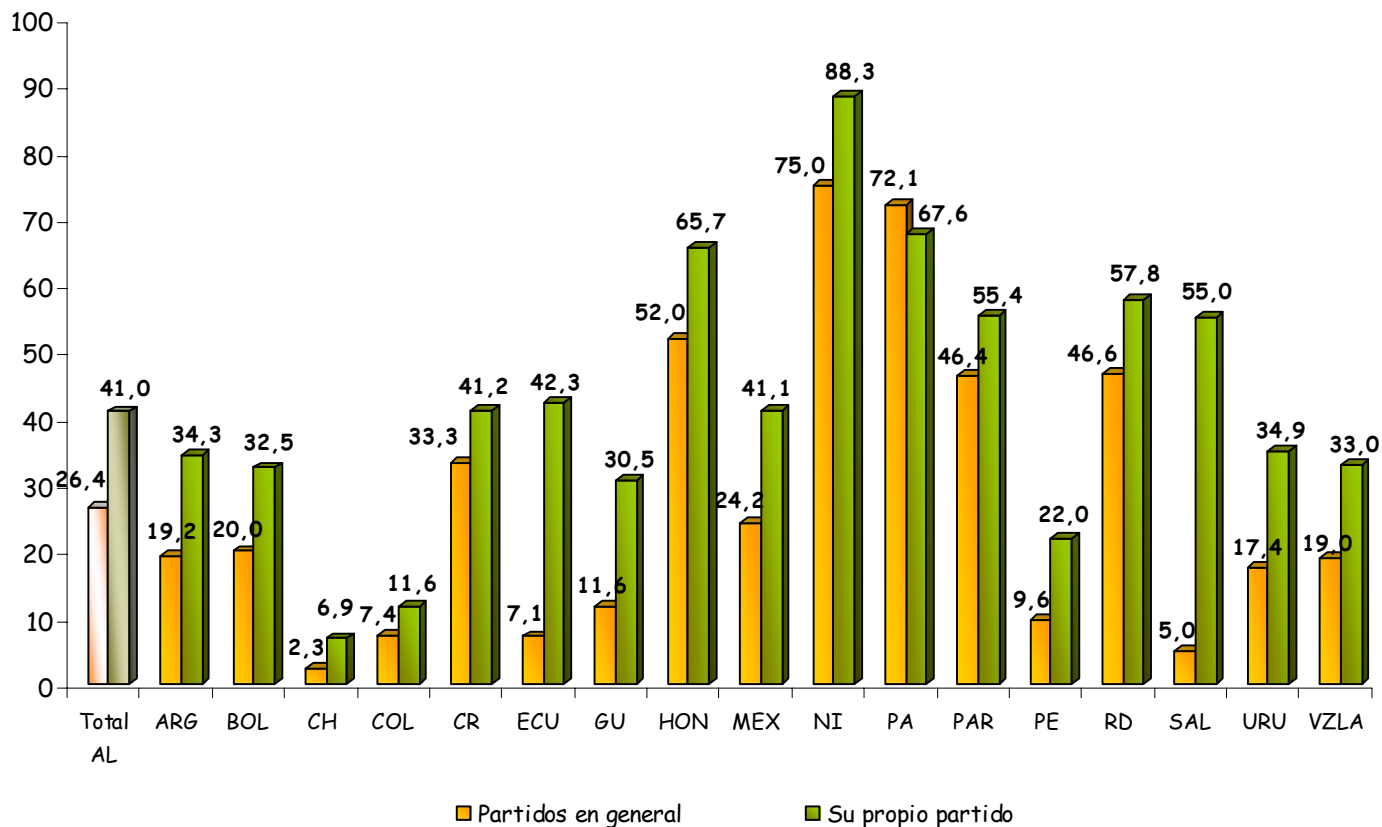
Partidos políticos en América Latina

1. Nivel de militancia de los partidos políticos



Nivel de militancia de los partidos políticos según país (%)

(% muy alto + alto)

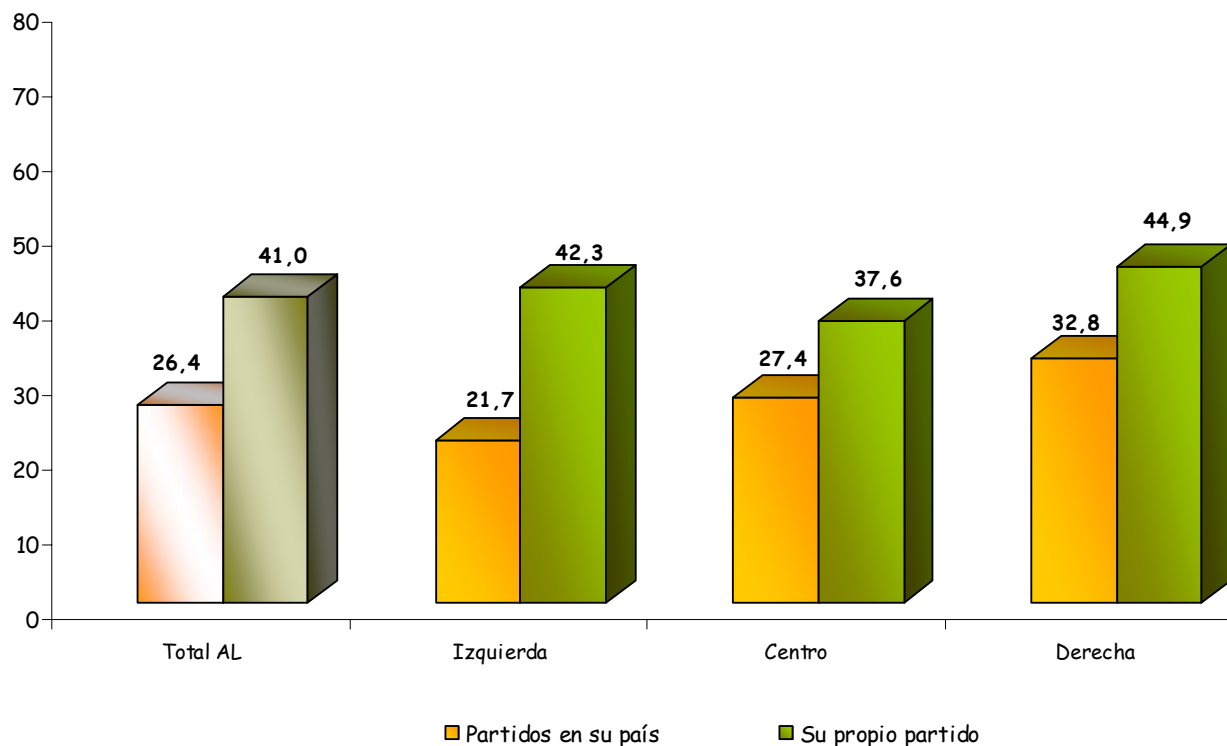


Pregunta

Con relación al funcionamiento de los partidos políticos, ¿cómo considera Ud. el nivel de militancia de los partidos políticos de su país, es decir el número de miembros activos? ¿Y en su propio partido?

Nivel de militancia de los partidos políticos según ideología (%)

(% muy alto + alto)



Pregunta

Con relación al funcionamiento de los partidos políticos, ¿cómo considera Ud. el nivel de militancia de los partidos políticos de su país, es decir el número de miembros activos? ¿Y en su propio partido?

↪ La opinión de los diputados latinoamericanos es que existen grandes diferencias entre la militancia que hay en su propio partido y la que existe en los partidos de su país a nivel general. Mientras que tan sólo un 26,4% de los representantes cree que el nivel de militancia en los partidos de su país es "muy alto" o "alto"; este porcentaje aumenta a un 41,0% cuando se les pregunta por el nivel de militancia al interior de su partido.

↪ Los diputados que tienen la percepción de una mayor militancia tanto en los partidos de su país como en su propio partido son los de Nicaragua (75,0% y 88,3%), los de Panamá (72,1% y 67,6%) y los de Honduras (52,0% y 65,7%; respectivamente). Aunque como podemos observar Panamá es el único país donde los legisladores valoran de forma más positiva el nivel de militancia en otros partidos del país que en el suyo propio. Los países donde menos de 1 de cada 10 diputados valora el nivel de militancia como "muy alto" o "alto" son: Chile y Colombia.

↪ Al relacionar estas opiniones con la ideología de los diputados no se encuentran diferencias. Tanto los representantes de izquierda como los de centro y derecha opinan que el nivel de militancia es más alto en su partido, que en el resto de partidos del país.

datos de opinión:

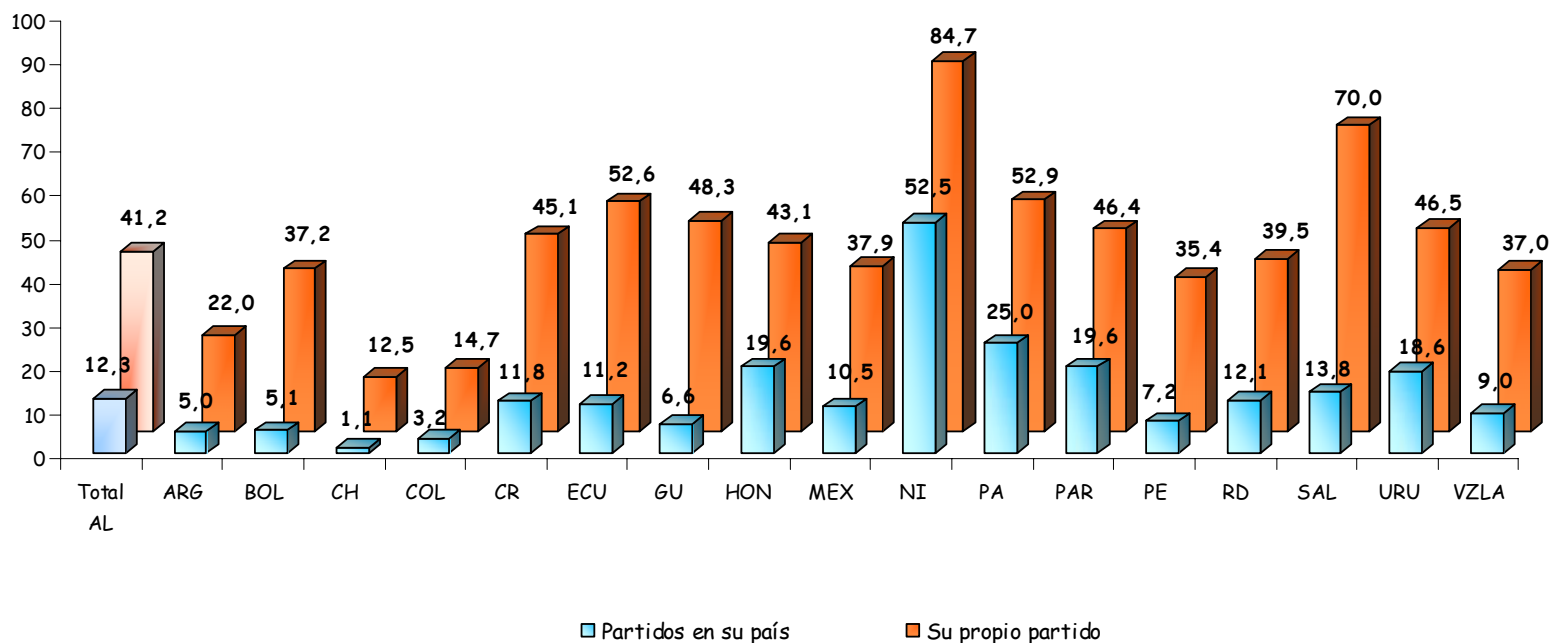
Partidos políticos en América Latina

2. Tipo de participación de base en la vida de los partidos de su país



Tipo de participación de base en la vida de los partidos según país (%)

% opinan intensa y constante

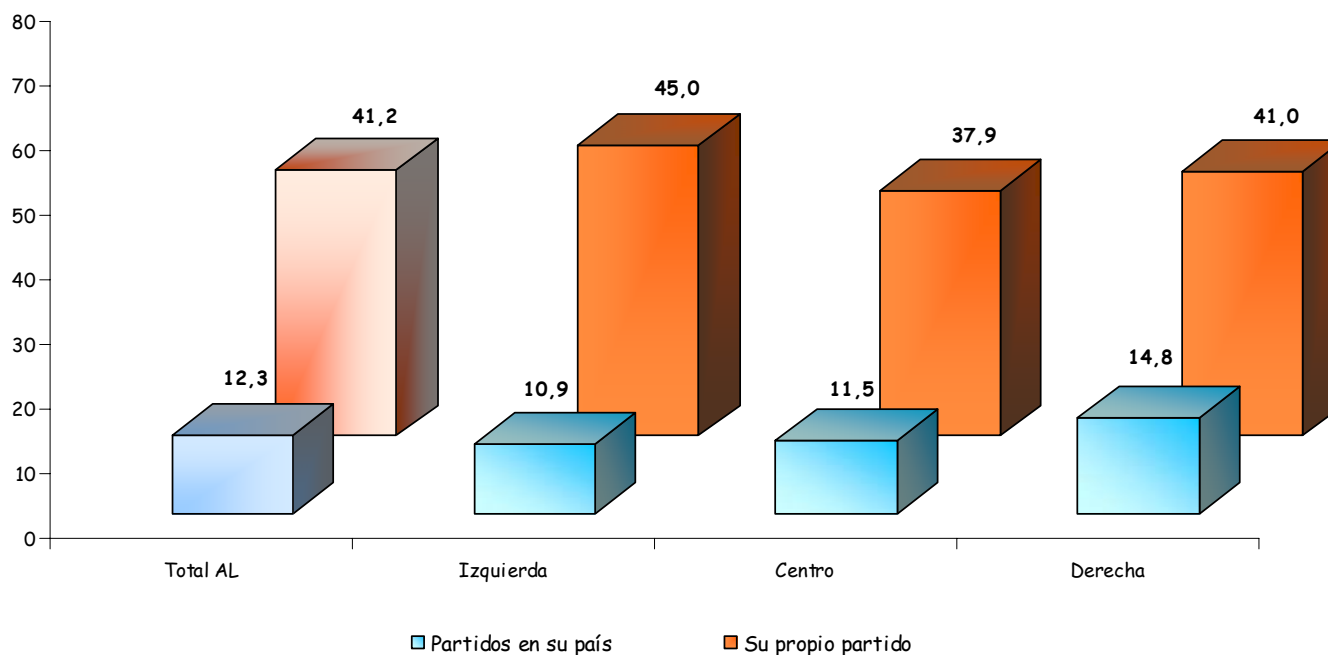


Pregunta

¿Cómo calificaría Ud. el nivel de participación de base en la vida de los partidos de su país: escasa y marginal; sólo en las elecciones, o intensa y constante? ¿Y, en su propio partido?

Tipo de participación de base en la vida de los partidos según ideología (%)

% opinan intensa y constante



Pregunta

¿Cómo calificaría Ud. el nivel de participación de base en la vida de los partidos de su país: escasa y marginal; sólo en las elecciones, o intensa y constante? ¿Y, en su propio partido?

↳ En el caso del nivel de participación de las bases de los partidos los resultados son similares a los del nivel de militancia. Un 12,3% de los representantes latinoamericanos opina que esta participación es "intensa y constante", aumentando hasta un 41,2% los diputados de esta opinión cuando se les pregunta por su propio partido.

↳ Por áreas geográficas, son los legisladores nicaragüenses los únicos que opinan que la participación de base es "intensa y constante" tanto en los partidos de su país (52,5%) como en su propio partido (84,7%), si bien las diferencias son notorias. Tanto los representantes chilenos como los colombianos son los que consideran dicha participación como escasa en todos los partidos de su país, incluido el suyo propio.

↳ Por ideología, de nuevo, tanto los diputados de izquierda como los de centro y derecha creen que la participación de base es "intensa y constante" en su partido.

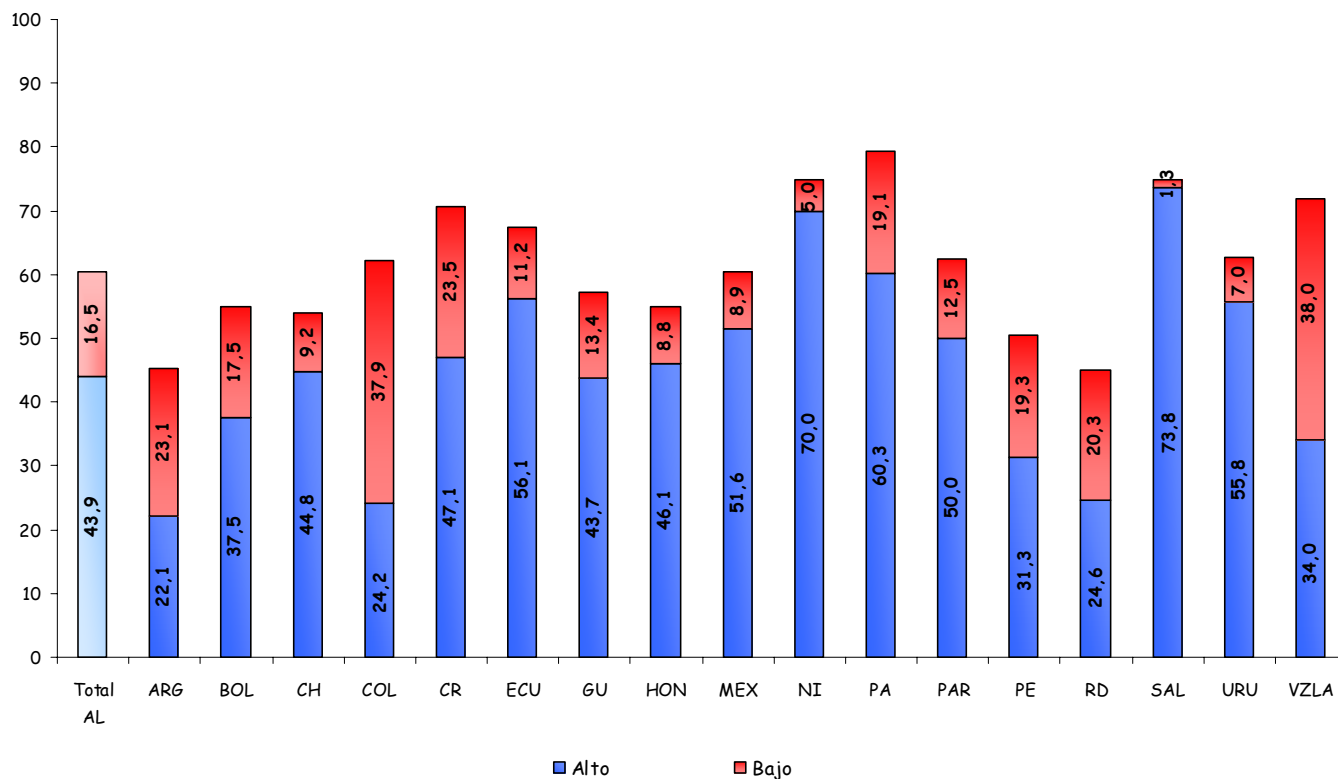
datos de opinión:

Partidos políticos en América Latina

3. Grado de democracia interna en los partidos políticos



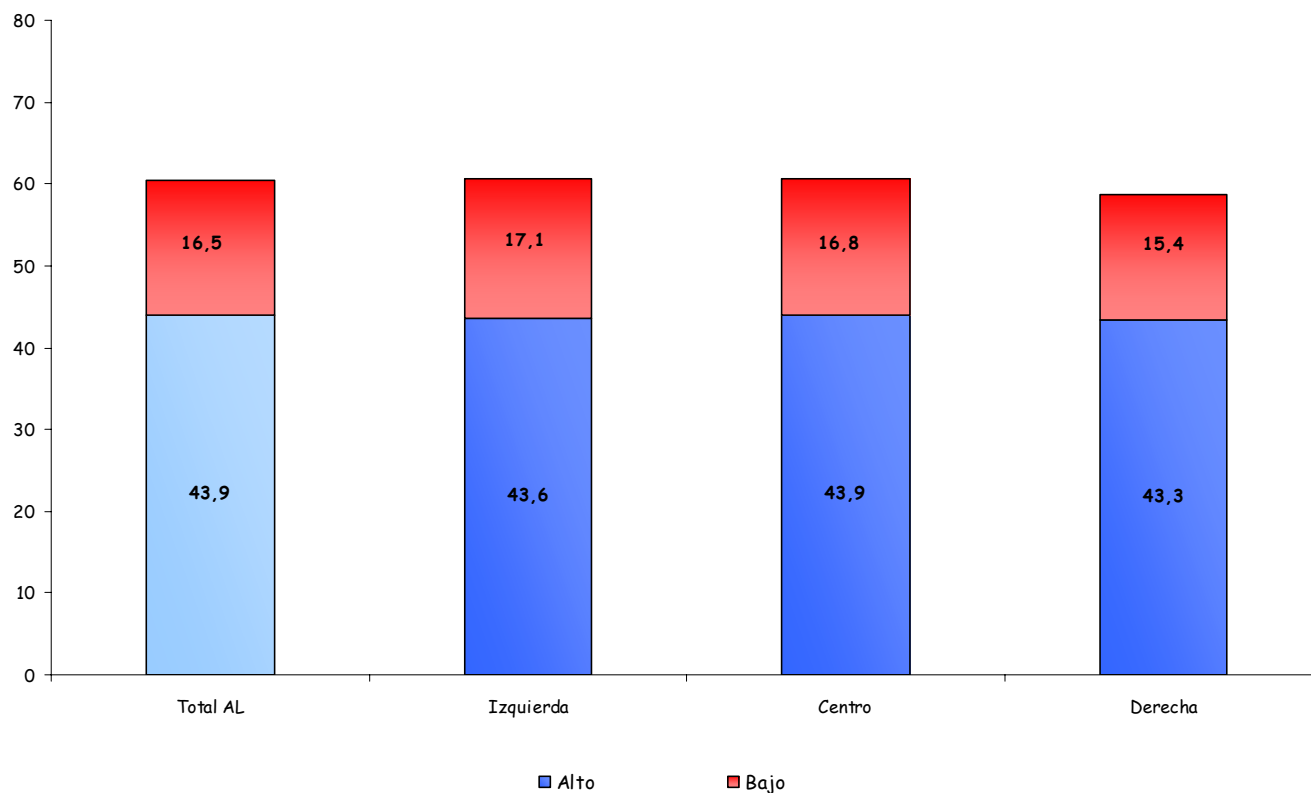
Grado de democracia interna en los partidos políticos según país (%)



Pregunta

Las bases de los partidos se quejan frecuentemente de la falta de participación en la toma de decisiones del mismo. ¿Cómo evaluaría Ud. el grado de democracia interna en su propio partido, muy alto, alto, medio, bajo o muy bajo?

Grado de democracia interna en los partidos políticos según ideología (%)



Pregunta

Las bases de los partidos se quejan frecuentemente de la falta de participación en la toma de decisiones del mismo. ¿Cómo evaluaría Ud. el grado de democracia interna en su propio partido, muy alto, alto, medio, bajo o muy bajo?

↳ La participación de las bases en la dinámica interna de los partidos constituye un indicador sobre el grado de democracia interna que existe en un partido político. En este sentido, un 43,9% de los legisladores latinoamericanos opina que es "alto".

↳ Por áreas geográficas, los representantes que consideran muy altos los niveles de democracia interna de sus partidos son los salvadoreños (73,8%), los nicaragüenses (70,0%), los panameños (60,3%), los mexicanos (51,6%) y los paraguayos (50,0%).

↳ Por ideología no se aprecia ninguna diferencia, las valoraciones son idénticas; ya que 4 de cada 10 diputados ubicados en la izquierda como en la derecha y en el centro están de acuerdo con que el nivel de democracia interna es "alto".

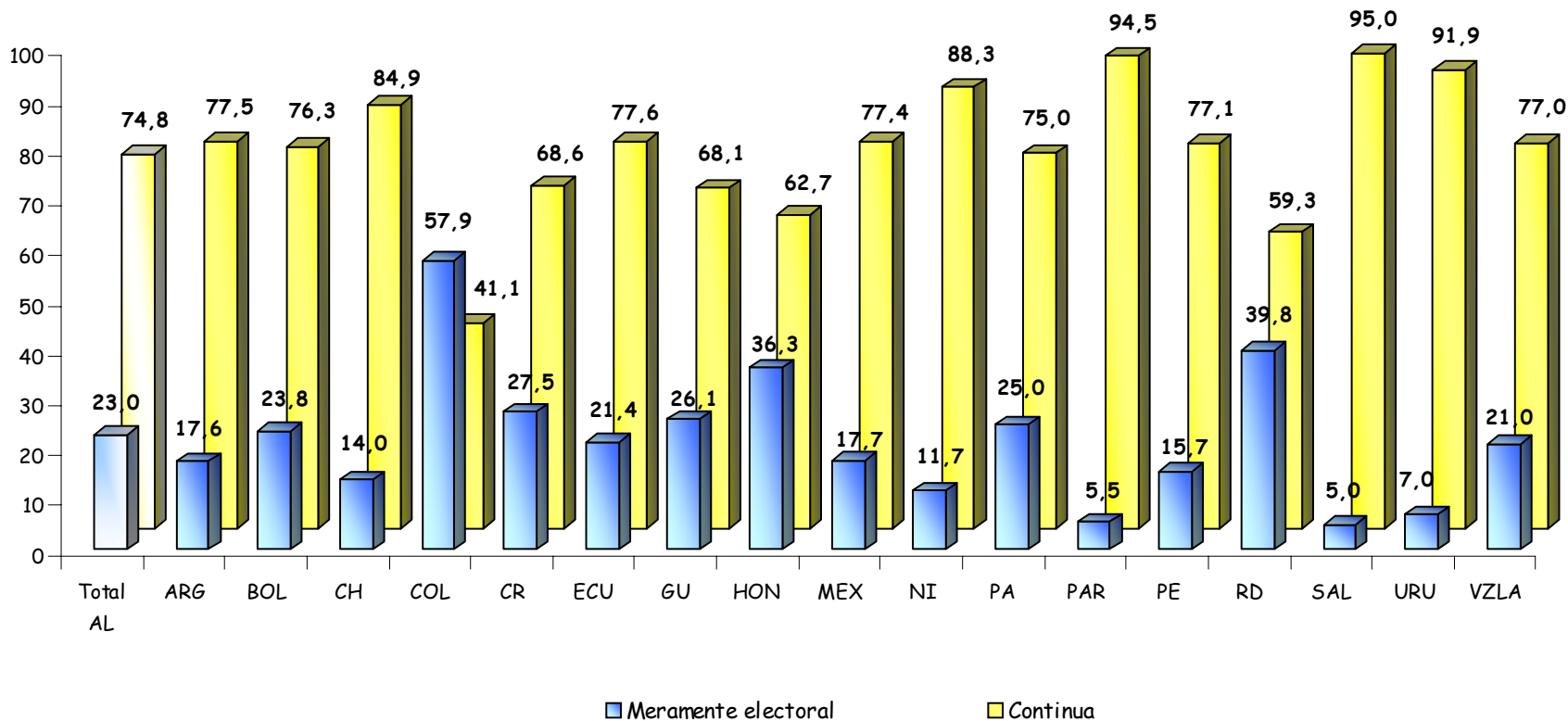
datos de opinión:

Partidos políticos en América Latina

4. Estructura de los partidos políticos



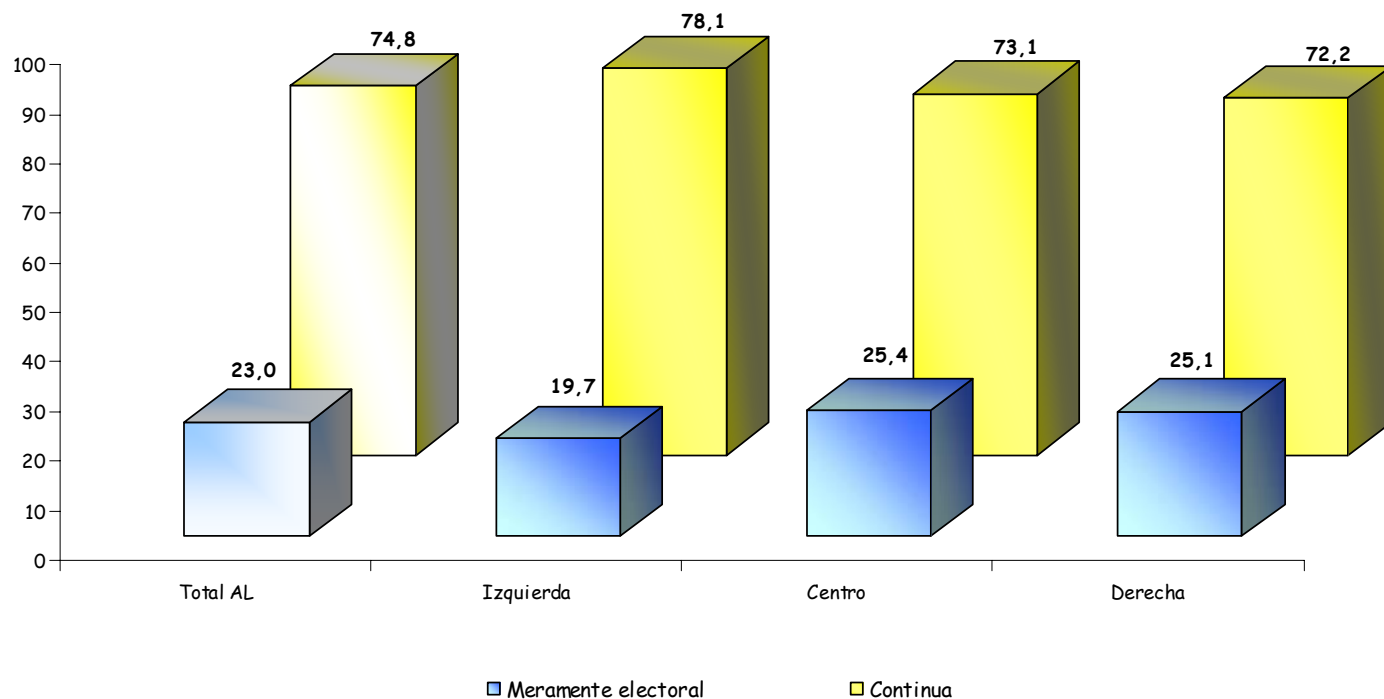
Estructura de los partidos políticos según país (%)



Pregunta

¿La estructura de su partido es continua o meramente electoral?

Estructura de los partidos políticos según ideología (%)



Pregunta

¿La estructura de su partido es continua o meramente electoral?

↳ Los partidos políticos se pueden considerar una institución consolidada y duradera en América Latina, ya que un 74,8% de los representantes latinoamericanos opina que la estructura de los mismos en su país es "continua" y no "meramente electoral".

↳ Casi la totalidad de diputados de Paraguay, El Salvador y Uruguay creen que la estructura de su partido es "continua". Tan sólo los legisladores colombianos opinan que la estructura de su partido es "meramente electoral" (57,9%).

↳ Por ideología, no se encuentran diferencias reseñables al respecto. Siete de cada diez diputados tanto de izquierda como de centro y derecha opinan que la estructura de los partidos es "continua".

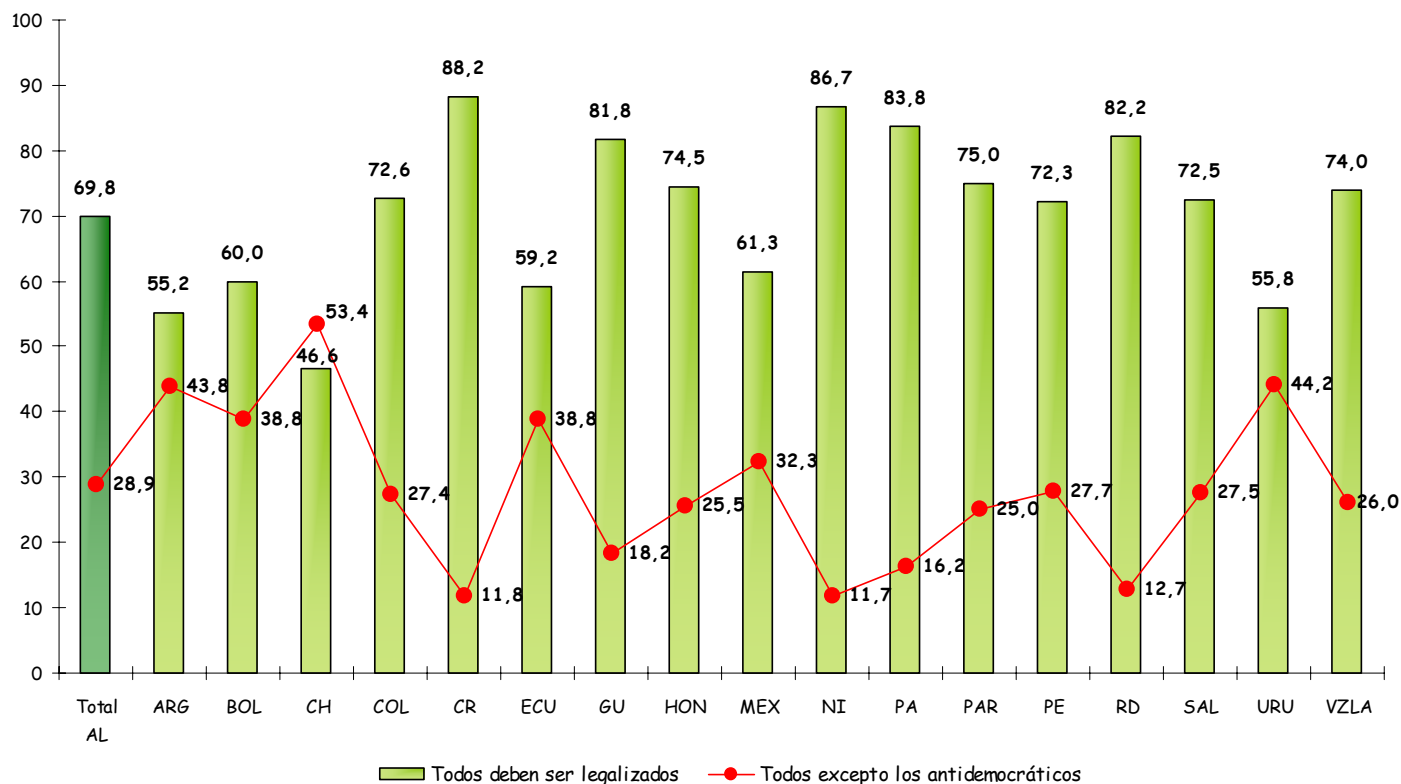
datos de opinión:

Partidos políticos en América Latina

5. Legalización de los partidos políticos



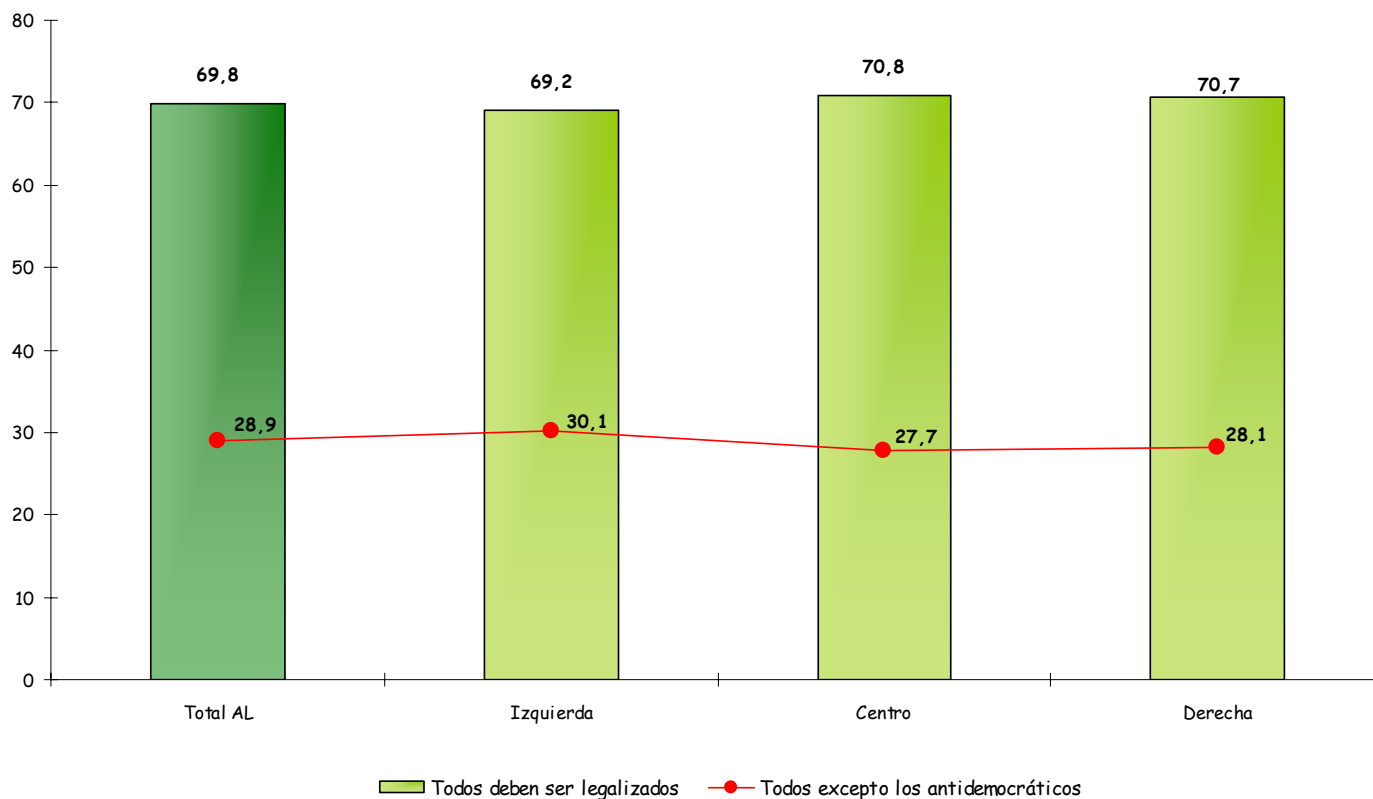
Legalización de los partidos políticos según país (%)



Pregunta

¿Me podría señalar con cuál de las siguientes afirmaciones está Ud. más de acuerdo? "Todos los partidos deben tener siempre la oportunidad de ser legalizados" o "En principio, todos los partidos deben poder ser legalizados, a excepción de los que tienen un carácter antidemocrático".

Legalización de los partidos políticos según ideología (%)



Pregunta

¿Me podría señalar con cuál de las siguientes afirmaciones está Ud. más de acuerdo? "Todos los partidos deben tener siempre la oportunidad de ser legalizados" o "En principio, todos los partidos deben poder ser legalizados, a excepción de los que tienen un carácter antidemocrático".

↳ Al indagar sobre la posición de los representantes ante la legalización de los partidos políticos, se descubre que un 69,8% de los legisladores latinoamericanos se muestra de acuerdo con la afirmación de que "todos los partidos deben tener siempre la oportunidad de ser legalizados".

↳ Por áreas geográficas, 8 de cada 10 diputados de Costa Rica, Guatemala, Nicaragua, Panamá y República Dominicana afirman que "todos los partidos deben tener siempre la oportunidad de ser legalizados". Destacan los legisladores chilenos, donde un importante porcentaje opina que "todos los partidos deben poder ser legalizados, a excepción de los que tienen carácter antidemocrático" (53,4%).

↳ La ideología de los legisladores no discrimina posiciones muy divergentes al respecto de la legalización de los partidos políticos.

PAÍS (SIGLAS)	PERÍODO LEGISLATIVO	ENTREVISTAS REALIZADAS	% SOBRE TOTAL DE LA CÁMARA	ERROR TEÓRICO	REALIZACIÓN TRABAJO CAMPO
ARGENTINA (ARG)	2003-2007	105	41%	± 7,64	Abril-junio 2004
BOLIVIA (BOL)	2002-2007	80	62%	± 7,45	Julio-septiembre 2003
CHILE (CH)	2002-2006	88	73%	± 5,71	Agosto-septiembre 2002
COLOMBIA (COL)	2002-2006	95	57%	± 6,93	Mayo-junio 2003
COSTA RICA (CR)	2002-2006	51	90%	± 4,80	Mayo-julio 2002
ECUADOR (ECU)	2002-2006	98	98%	± 1,50	Marzo-abril 2003
EL SALVADOR (SAL)	2003-2006	80	95%	± 2,51	Agosto-septiembre 2003
GUATEMALA (GU)	2004-2008	121	77%	± 4,62	Septiembre 2004
HONDURAS (HON)	2002-2006	102	77%	± 4,58	Octubre 2002
MÉXICO (MEX)	2003-2006	124	25%	± 7,87	Marzo-septiembre 2004
NICARAGUA (NI)	2002-2006	60	65%	± 8,06	Septiembre-noviembre 2002
PANAMÁ (PA)	2004-2009	68	87%	± 4,48	Octubre 2004
PARAGUAY (PAR)	2003-2008	56	70%	± 7,74	Agosto-septiembre 2003
PERÚ (PE)	2001-2006	83	69%	± 6,10	Agosto-octubre 2001
R. DOMINICANA (RD)	2002-2006	118	79%	± 4,31	Abril-agosto 2003
URUGUAY (URU)	2005-2010	86	87%	± 4,15	Marzo-abril 2005
VENEZUELA (VZLA)	2000-2005	100	61%	± 4,61	Octubre noviembre 2000
TOTAL		1515			