

## ¿Estabilidad o representatividad en Chile? Esa es la cuestión

NÚMERO 45

ENERO - 2013

Por Lucía Miranda, [luciamiranda@hotmail.fr](mailto:luciamiranda@hotmail.fr), Universidad de Salamanca

### Antecedentes

Chile vive en la actualidad un momento de apogeo en términos de crecimiento económico con proyecciones de continuidad en el tiempo. Sin embargo el crecimiento en el país ha ido de la mano de mayores demandas y exigencias por parte de la sociedad expresadas a través de masivas protestas, así como de un declive de la participación electoral y de una fuerte pérdida de confianza en los partidos políticos poniendo en el ojo de mira los niveles de representatividad del sistema político.

El sistema de partidos chilenos, si bien ha logrado una estabilidad que ha permitido una transición exitosa y una consolidación de la democracia, vive en su interior la tensión por avanzar hacia mayores niveles de representatividad. En este sentido la pregunta que guía este boletín es ¿Cómo interpretan los diputados la tensión entre un sistema más representativo o mayoritario? ¿Relacionan los diputados la baja participación electoral de los ciudadanos a las falencias del sistema en términos de representación? Estos resultados se analizan a la luz de una serie de reformas del sistema político que parecen hacerse inminentes dados los decrecientes niveles de participación electoral. Dichas reformas ya han comenzado a ponerse en marcha<sup>1</sup>, habiendo consistido el primer paso en reconocer el voto voluntario y la inscripción automática en el padrón electoral.

### Estabilidad

El sistema de partidos chileno destaca por su estructuración temprana en términos de clivajes, algo que es identificado como excepcional en la región. Los clivajes predominantes son el conflicto secular-clerical y el conflicto socio económico del eje izquierda-derecha, identificado como un nivel de estructuración programática y de clivaje que más se aproxima al del sistema de partidos europeo (Luna, 2008: 79). En la actualidad Chile se caracteriza por poseer uno de los sistemas de partidos más institucionalizados de la región y con los menores niveles de volatilidad electoral. Esto es fruto de una combinación de factores que varios autores consideran que deberían ser modificados si se quiere avanzar hacia mayores niveles de calidad democrática<sup>2</sup>.

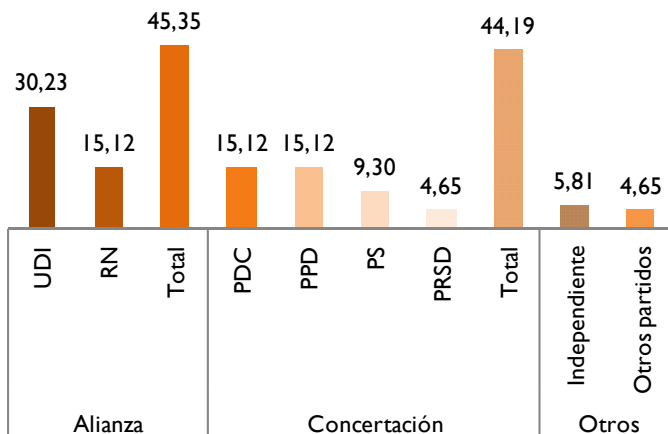
El sistema electoral chileno para la elecciones a diputados reconoce 60 distritos binominales para elegir a 120 diputados a razón de dos por distrito; la muestra de esta encuesta está constituida por 86 diputados (es decir, el 71,7% del total de la Cámara), seleccionados de forma aleatoria, representativa y proporcional al número de escaños por partido político. A continuación se describe la conformación de la muestra. Dado que las elecciones a diputados y senadores son concurrentes a las elecciones presidenciales, ésta encuesta a la elite política chilena corresponde al período de la administración del presidente Sebastián Piñera, líder de la coalición de partidos de centro derecha que ganó las elecciones de 2010 (La Alianza por Chile o Coalición por el Cambio).

<sup>1</sup> En referencia a la Ley N° 20568 de Inscripción Automática y voto voluntario que cambia la dinámica de ejercicio del voto de los ciudadanos, siendo antes el voto obligatorio previa inscripción voluntaria en el padrón electoral.

<sup>2</sup> Autores como Ruíz Rodríguez (2011) y Zapata Larraín (2008) coinciden en que debe reformarse principalmente: 1) los Gobiernos regionales que deben ser fruto de elecciones democráticas (en la actualidad los Intendentes son designados por el presidente); 2) los partidos políticos deberían poder acceder a la competencia electoral en calidad igualitaria (para lo que debería modificarse la magnitud del distrito –en la actualidad es binominal– así como reducir el umbral electoral); 3) brindar la posibilidad de voto a los chilenos residentes en el extranjero; 4) rediseñar la estructura de la circunscripción electoral para acabar con la sobre representación que actualmente existe de los núcleos rurales frente a los urbanos, entre otras posibles reformas. (Si bien las posibilidades de reformas son amplias de cara a una mayor representatividad y calidad democrática, se seleccionaron especialmente aquellas que atañen principalmente a la estabilidad del sistema en términos de predictibilidad).

<sup>3</sup> Conformada principalmente por los partidos: Unión Democrática Independiente (UDI) y Renovación Nacional (RN).

**Gráfico 1: Composición de la muestra**



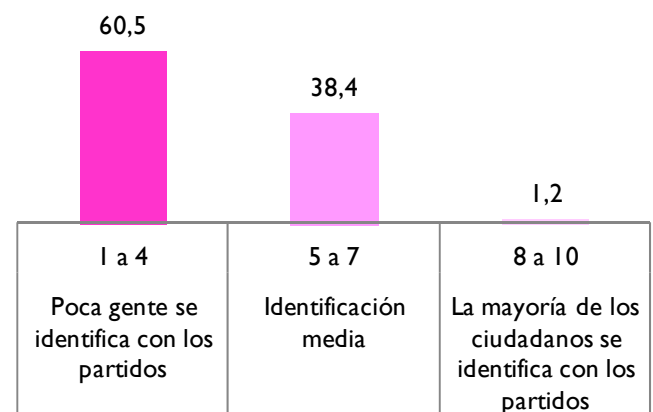
Fuente: Elaboración propia con base en datos del PELA (2010)

Este período en la historia política chilena significa un cambio en varios sentidos. En primer lugar, un cambio de color político luego de veinte años de haber estado la Concertación en el poder<sup>4</sup>, y, en segundo lugar, un fuerte cambio en el tipo de conflictos y la manera de gestionarlos. Si bien la ex presidente Michelle Bachelet<sup>5</sup> culminó su administración con altos niveles de aprobación, el fracaso de la Concertación parece deberse a la figura del candidato concertacionista Eduardo Frei, emblema de las privatizaciones de la década de 1990. La administración Piñera hasta el momento ha encontrado su gran punto de conflicto en las demandas estudiantiles en contextos de bajos niveles de aprobación pública de la figura del presidente. El descontento, sumado a la muy baja inscripción de jóvenes (entre 18 y 29 años) en el padrón electoral ha ido acompañado también de un descenso de la confianza hacia los partidos políticos por parte de la ciudadanía en general. Esta falta de apoyo ha puesto en el punto de mira la calidad de la representación. Siendo uno de los temas de la agenda política la necesidad de llevar a cabo la siguiente gran reforma: modificar el sistema binominal a uno más proporcional.

Por ello es interesante observar cómo percibe la elite política actual la relación entre los partidos políticos y la sociedad; y en qué medida se apuesta por una reforma que optimice la representatividad. Frente a la pregunta *¿Qué posición refleja mejor su opinión en una escala de 1 a 10, dónde 1 significa 'poca gente se identifica con los partidos políticos' y 10 significa 'la mayoría de los ciudadanos se identifica con los partidos'?* El 60,5% de los diputados entrevistados seleccionó un grado de identificación entre 1 a 4 (muy baja) dejando en evidencia la percepción que la elite política tiene de dicha situación (Gráfico 2).

De forma posterior cuando se pregunta a los diputados las razones que están presentes detrás de esa no identificación con los partidos, en primer lugar un 38,7% afirma que 'los partidos ofrecen pocas instancias de participación ciudadana' y un 36,2% sostiene que 'los partidos no representan las demandas y los intereses de la ciudadanía'. Estos resultados dejan en evidencia que la elite política observa altos niveles de desafección política por parte de la ciudadanía y que ésta se relaciona íntimamente con las debilidades en los mecanismos de participación y representación. Si la elite política es consciente de la escasa identificación ciudadana con los partidos políticos, y si los partidos políticos son el medio idóneo de expresión de demandas ciudadanas en el contexto de una democracia representativa ¿en qué medida el sistema político chileno permite que las distintas posturas sean reflejadas, representadas, a través de la institución de representación por antonomasia que es el Congreso?

**Gráfico 2: Grado de identificación de la ciudadanía con los partidos**



Fuente: Elaboración propia con base en datos del PELA (2010)

<sup>4</sup> La coalición de centro izquierda que estuvo en el poder desde 1990 hasta 2010, integrada por el Partido Socialista (PS), el Partido Demócrata Cristiano (PDC), anexos al Partido Radical (PRSD) y el Partido por la Democracia (PPD).

<sup>5</sup> Su administración, fuertemente marcada por una perspectiva de equidad de género, se centró en la implementación de políticas públicas de gran repercusión en materia de infraestructura de transporte (con el Transantiago), previsional (introduciendo la implementación de un pilar solidario) y de salud con el plan AUGE (Acceso Universal de Garantías Explícitas). Para mayor información en materia de políticas públicas de la época, revisar Osvaldo Larrañaga y Dante Contreras –Eds.- (2010) Las nuevas políticas de protección social. Santiago de Chile: PNUD.

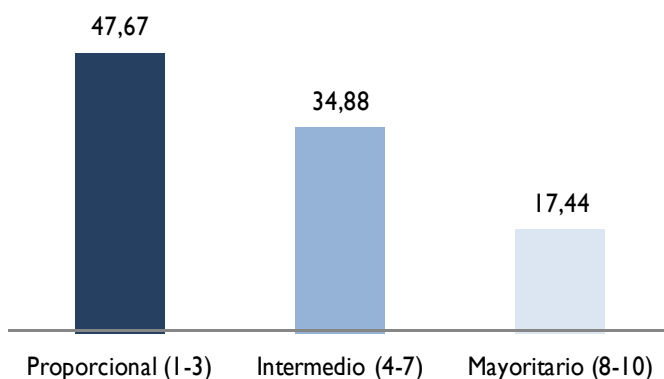
## Representatividad

Se sabe que debido al alto umbral electoral, sumado a la pequeña magnitud de distrito, los partidos políticos chilenos concurren a elecciones en coaliciones para rentabilizar los escaños (lo que dificulta el acceso a la competencia de los partidos pequeños e independientes). Los partidos se han organizado de manera tradicional a través de la Alianza (conformada por los partidos de centro derecha UDI y RN) y de la Concertación (conformada por los partidos de centro izquierda). De forma recurrente se ha podido comprobar que si bien ambas coaliciones se ven sobre representadas, de forma sistemática se ve especialmente beneficiada por la sobre representación la derecha (Ruiz Rodríguez, 2008: 13).

En la actualidad, luego de la aprobación en enero de 2012 de la ley sobre Inscripción automática y voto voluntario, pueden votar las personas mayores de 18 años. Esta reforma significó también un cambio al brindar el derecho al voto a los extranjeros y chilenos no nacidos en Chile que acreditaran residencia en el país. Y es que el electorado chileno, debido a la congelación en la configuración del padrón electoral, se estaba viendo estancando en términos de rangos etarios, ideología y estatus socio económico. Ese estancamiento, si bien brindaba gran estabilidad y predictibilidad del comportamiento electoral, lo estaba haciendo en desmedro de la representatividad.

Mayor representatividad requiere de un sistema que sea más proporcional y por tanto que genere mayor inestabilidad debido a que se diversifican las perspectivas de la negociación, algo que puede asustar a una elite acostumbrada a la estabilidad. Es importante saber qué piensan los diputados al respecto. Frente a la pregunta *En la actualidad, se discute mucho sobre las ventajas e inconvenientes de los distintos sistemas electorales. Piense en las elecciones a la Cámara, y tomando en consideración la siguiente escala (de 1 a 10), dígame por favor, cuáles cree que serían las posiciones ideales para su país, dónde 1 significa 'sistema proporcional que garantice la representación equitativa de todas las fuerzas políticas' y 10 'sistema mayoritario que garantice gobiernos fuertes y efectivos'*, el 47,67% de los diputados encuestados se manifestaron a favor de un sistema más bien proporcional (optando por las opciones de 1 a 3).

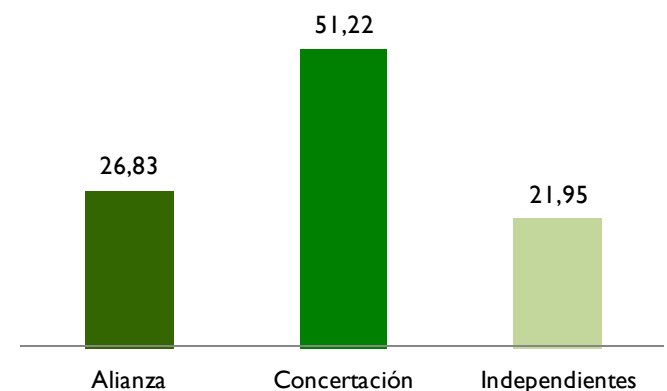
**Gráfico 3: Preferencia por tipo de sistema electoral**



Fuente: Elaboración propia con base en datos del PELA (2010)

Se supone que teniendo en cuenta los efectos que el sistema actual produce en detrimento de la representatividad de los partidos de izquierda, el grupo de diputados preferentemente a favor de un sistema proporcional debería de estar constituido en su mayoría por aquellos pertenecientes a los partidos de la concertación, y así es. A continuación se adjunta el gráfico que desglosa por coalición el porcentaje de apoyo al sistema proporcional.

**Gráfico 4: Grado de apoyo entre los partidos hacia un sistema proporcional**



Fuente: Elaboración propia con base en datos del PELA (2010)

## Conclusiones

Al principio de esta legislatura y dado los resultados expresados por la encuesta PELA, la elite política chilena parece ser consciente de la necesidad de una reforma en el sistema político que permita una mayor participación y representación de las demandas ciudadanas. En vistas de la última gran reforma aplicada en materia de inscripción y voto voluntario, que significa un gran avance al ampliar el electorado potencial y por tanto forzar a que las propuestas programáticas de los partidos también se expandan y diversifiquen, es factible que se ponga en marcha una propuesta legislativa real que considere la modificación del sistema binominal. Mientras que el Congreso esté configurado en su mayoría por diputados de derechas la aprobación de una reforma de dicho sistema se vislumbra más difícil dado que son estos políticos los menos proclives a un cambio hacia un sistema más proporcional. Aunque esto signifique inestabilidad, la elite política chilena deber ser capaz de lograr la gobernabilidad reforzando el equilibrio entre gestión y representación, confiando en los fuertes valores democráticos que acompañan la idea de la democracia como arena idónea para gestionar los conflictos.

## Bibliografía

Larrañaga, Osvaldo y Contreras, Dante -eds.- (2010) *Las nuevas políticas de protección social*. Santiago de Chile: PNUD.

Luna, Juan Pablo (2008) “Partidos Políticos y sociedad en Chile. Trayectoria histórica y mutaciones recientes” en Fontaine, Arturo; Larroulet, Cristián; Navarrete, Jorge y Walker, Ignacio (eds.) *Reforma de los partidos políticos en Chile*. Santiago de Chile: Tipográfica.

Martínez, Matias; Santos Humberto y Elacqua Gregory (2012) “Los nuevos votantes chilenos: efectos de la inscripción automática y voto voluntario” en *Claves de Políticas Públicas*, n° 10 (julio)

Ruíz Rodríguez, Leticia (2011): “Chile: a model case of quality of democracy?”, en Daniel Levine y José Molina (eds.) *The Quality of Democracy in Latin America: Theory and Cases*, en Lynne Rienner Publishers. En prensa

Zapata Larraín, Patricio (2008) “Representatividad de los partidos políticos” en Fontaine, Arturo; Larroulet, Cristián; Navarrete, Jorge y Walker, Ignacio (eds.) *Reforma de los partidos políticos en Chile*. Santiago de Chile: Tipográfica.



UNIVERSIDAD  
DE SALAMANCA

CAMPUS DE EXCELENCIA INTERNACIONAL

<http://americo.usal.es/oir/elites/>

Correo: elites@usal.es

El Equipo de Élités Parlamentarias se crea en 1994, y desde sus orígenes se ve motivado por los problemas de consolidación democrática de las recién (re) instauradas democracias de la región, así como por el cambio sustancial del papel del Estado y de los agentes sociales en la economía como consecuencia de las reformas económicas llevadas a cabo desde el estallido de la crisis de la deuda externa. Tras más de una década de trabajo, fundamentalmente financiado por el "Plan Nacional español de I+D" a través de proyectos de investigación competitivos, los resultados de esta investigación son en la actualidad una de las contribuciones más notorias en este campo para la región latinoamericana, como pone de manifiesto la enorme repercusión académica y política de sus investigaciones. Este proyecto ha ido recogiendo hasta el día de hoy las percepciones y actitudes de los parlamentarios latinoamericanos en dieciocho países y cuenta ya con más de 6.500 entrevistas.

## Ficha técnica

### ↳ Universo de estudio:

Miembros de la Cámara de Diputados de Chile 2010-2014.

### ↳ Tamaño de la muestra:

86 entrevistas (70% de la Cámara)

### ↳ Afijación y procedimiento de muestreo:

- Afijación proporcional para la distribución de la muestra.
- Muestreo estratificado.
- Selección aleatoria de los diputados.

### ↳ Distribución de la muestra:

- UDI	26
- PDC	13
- PPD	13
- RN	13
- PS	8
- PRSD	4
- Independiente	5
- Otros partidos:	4

### ↳ Error muestral:

Para un nivel de confianza del 95,5%, y  $P=Q$ , el error teórico para el conjunto de la muestra es de  $\pm 6,03$ .

### ↳ Cuestionario:

Los cuestionarios se han aplicado mediante entrevista personal en las oficinas de la Cámara previa cita del entrevistado.

### ↳ Fecha de realización:

Del 16 de junio al 15 de julio de 2010.

### ↳ Trabajo de campo:

Cecilia Rodríguez, Víctor Tokichen, Lissete Vásquez y Natalia Acuña

### ↳ Uso y difusión de los datos:

Se advierte que la reproducción, total o parcial, de los datos ha de ir acompañada de la correspondiente referencia a la fuente:

Manuel Alcántara (dir.). Proyecto Elites Latinoamericanas (PELA). Universidad de Salamanca (1994-2012).