



## Costa Rica: transformaciones inconclusas del sistema de partidos (1953-2010)

Diego Brenes  
Universidad de Salamanca  
[dbrenes@usal.es](mailto:dbrenes@usal.es)



## Calendario Electoral

Elección	Presidencial		Diputados	Consulta popular
	Primera Vuelta	Segunda Vuelta		
1953 <sup>a</sup>	26 julio		26 julio	
1958	2 febrero		2 febrero	
1962	4 febrero		4 febrero	
1966	6 febrero		6 febrero	
1970	1 febrero		1 febrero	
1974	3 febrero		3 febrero	
1978	5 febrero		5 febrero	
1982	7 febrero		7 febrero	
1986	2 febrero		2 febrero	
1990	4 febrero		4 febrero	
1994	6 febrero		6 febrero	
1998	1 febrero		1 febrero	
2002	3 febrero	7 abril	3 febrero	
2006	5 febrero		5 febrero	
2007				7 octubre
2010	7 febrero		7 febrero	

Fuente: Elaboración propia con base en declaratorias de elección del Tribunal Supremo de Elecciones (TSE).

<sup>a</sup>Primera Elección celebrada conforme a la Constitución Política aprobada mediante Asamblea Nacional Constituyente el 7 de noviembre de 1949.



## Sistema electoral para la presidencial y sus reformas

Año	Duración mandato	Posibilidad reelección	Tipo de candidatura	Mayoría requerida en 1ra.vuelta	Candidatos en 2da. vuelta	Período inter-electivo	Mayoría en 2da. vuelta	Coincidencia con elecciones generales
1953	4 años y 6 meses	√	Fórmula con 2 vice-presidentes	+ 40% de votos válidos emitidos				√
1958	4 años	√	Fórmula con 2 vice-presidentes	+ 40% de votos válidos emitidos				√
1962								
1966								
1970								
1974	4 años	X	Fórmula con 2 vice-presidentes	+ 40% de votos válidos emitidos				√
1978								
1982								
1986								
1990								
1994								
1998								
2002 <sup>a</sup>	4 años	X	Fórmula con 2 vice-presidentes	+ 40% de votos válidos emitidos	2	2 meses	Mayoría simple	√
2006 <sup>b</sup>	4 años	√	Fórmula con 2 vice-presidentes	+ 40% de votos válidos emitidos				√
2010								

Fuente: Elaboración propia con base en Constitución Política.

Nota: <sup>a</sup> Única elección que ha requerido una segunda vuelta presidencial a la fecha.

<sup>b</sup> En el año 2003, la Sala Constitucional declaró inconstitucional la reforma del año 1969 que inhabilitaba la reelección presidencial.



## Sistema electoral para las Legislativas y sus reformas

Períodos	Principio de representación	Fórmula electoral	Tipos de diputados	m cámara	distritos electorales	Estructura de voto	Mandato	Posibilidad Reelección
1953	Proporcional	Cociente (Cuota de Hare) y cifra residual	Provinciales	45	7	Lista Cerrada y bloqueada	4 años, 5 meses y 3 semanas	X
1958	Proporcional	Cociente (Cuota de Hare) y cifra residual	Provinciales	45	7	Lista Cerrada y bloqueada	4 años	X
1962	Proporcional	Cociente (Cuota de Hare) y cifra residual	Provinciales	57	7	Lista Cerrada y bloqueada	4 años	X
1966								
1970								
1974								
1978								
1982								
1986								
1998								
2002								
2006								
2010								

Fuente: Elaboración propia con base en Constitución Política y Código Electoral.

## Sistema Electoral. Legislativas. Magnitud según año y provincia.

Elección	San José	Alajuela	Cartago	Heredia	Guanacaste	Puntarenas	Limón	Total
1953	16	8	6	3	5	5	2	45
1958	16	8	6	3	5	5	2	45
1962	20	11	7	4	6	6	3	57
1966	21	10	7	3	6	7	3	57
1970	21	10	7	3	6	7	3	57
1974	21	10	7	3	6	7	3	57
1978	21	10	6	4	5	7	4	57
1982	21	10	6	5	5	6	4	57
1986	21	10	6	5	5	6	4	57
1990	21	10	6	5	5	6	4	57
1994	21	10	6	5	5	6	4	57
1998	21	10	6	5	5	6	4	57
2002	20	11	7	5	4	5	5	57
2006	20	11	7	5	4	5	5	57
Promedio <sup>a</sup>	20,75	10,25	6,5	4,3	5,16	6,16	3,8	

Fuente: Elaboración propia con referencia a las respectivas declaratorias de elección del TSE.

<sup>a</sup> El promedio por provincia no considera las dos primeras elecciones.

## NEPP en Congreso por año y provincia

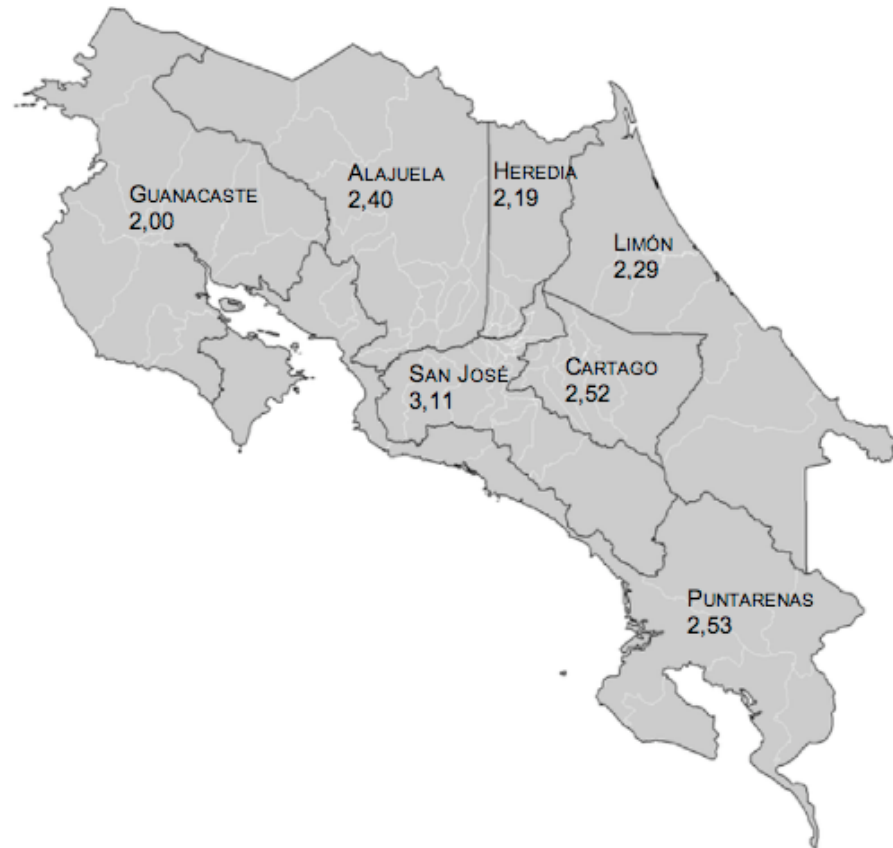
Elección	Nacional	San José	Alajuela	Cartago	Heredia	Guanacaste	Puntarenas	Limón
1953	1,96	2,25	1,6	1,38	1,8	1,92	1,92	2,0
1958	3,20	3,87	2,66	3,0	3,0	2,27	2,77	2,0
1962	2,60	2,87	2,45	2,33	2,66	2,57	2,57	1,8
1966	2,13	2,38	2,0	1,96	1,8	2,0	1,96	1,8
1970	2,14	2,52	1,92	1,8	1,96	2,0	1,96	1,8
1974	3,13	3,77	2,77	3,26	1,8	2,57	3,26	1,8
1978	2,38	2,61	2,0	2,57	2,0	1,92	2,57	2,0
1982	2,27	2,38	2,17	1,8	1,92	1,92	2,57	2,66
1986	2,21	2,41	2,0	2,57	1,92	1,92	2,0	2,0
1990	2,21	2,41	2,0	2,57	1,92	1,92	2,0	2,0
1994	2,29	2,38	2,0	2,57	1,92	1,92	2,0	2,66
1998	2,56	3,26	2,94	2,0	1,92	1,92	1,8	2,0
2002	3,68	3,92	3,27	3,77	3,57	2,0	3,57	2,77
2006	3,32	4,65	2,81	2,57	1,92	1,6	3,57	3,57
2010	3,9	5	3,45	3,77	2,77	1,6	3,57	3,57
Promedio	2,66	3,11	2,40	2,52	2,19	2,00	2,53	2,29

Fuente: Elaboración propia con base en declaratorias de elección del TSE.

Nota: NEPP: Número Efectivo de Partidos parlamentario.

## NEPP promedio histórico provincial (1953-2010)

---



Fuente: Elaboración propia con apoyo en imagen de [www.worldmapfinder.com](http://www.worldmapfinder.com).

## Porcentaje de votos de los dos primeros candidatos presidenciales

Año	Fórmula (1.º y 2.º)	Partido <sup>a</sup>	Primera Vuelta			Segunda Vuelta		
			Votos	%	% MV <sup>b</sup>	Votos	%	% MV
1953	José Figueres Ferrer *	PLN	123,444	64.7	29.4			
	Fernando Castro Cervantes	PD	67,324	35.3				
1958	Mario Echando Jiménez *	PUN	102,851	46.4	3.6			
	Francisco José Orlich Bolmarcich	PLN	94,788	42.8				
1962	Francisco José Orlich Bolmarcich *	PLN	192,850	50.3	15			
	Rafael Ángel Calderón Guardia	PR	135,533	35.3				
1966	José Joaquín Trejos Fernández *	PUNIF	222,810	50.47	0.95			
	Daniel Oduber Quirós	PLN	218,590	49.52				
1970	José Figueres Ferrer *	PLN	295,883	54.8	13.6			
	Mario Echando Jiménez	PUNIF	222,372	41.2				
1974	Daniel Oduber Quirós *	PLN	294,609	43.4	13			
	Fernando Trejos Escalante	PUNIF	206,149	30.4				
1978	Rodrigo Carazo Odio *	PU	419,824	50.5	6.7			
	Daniel Oduber Quirós	PLN	364,285	43.8				
1982	Luis Alberto Monge Álvarez *	PLN	568,374	58.8	25.2			
	Rafael Ángel Calderón Fournier	PUC	325,187	33.6				
1986	Óscar Arias Sánchez *	PLN	620,314	52.3	6.5			
	Rafael Ángel Calderón Fournier	PUSC	542,434	45.8				

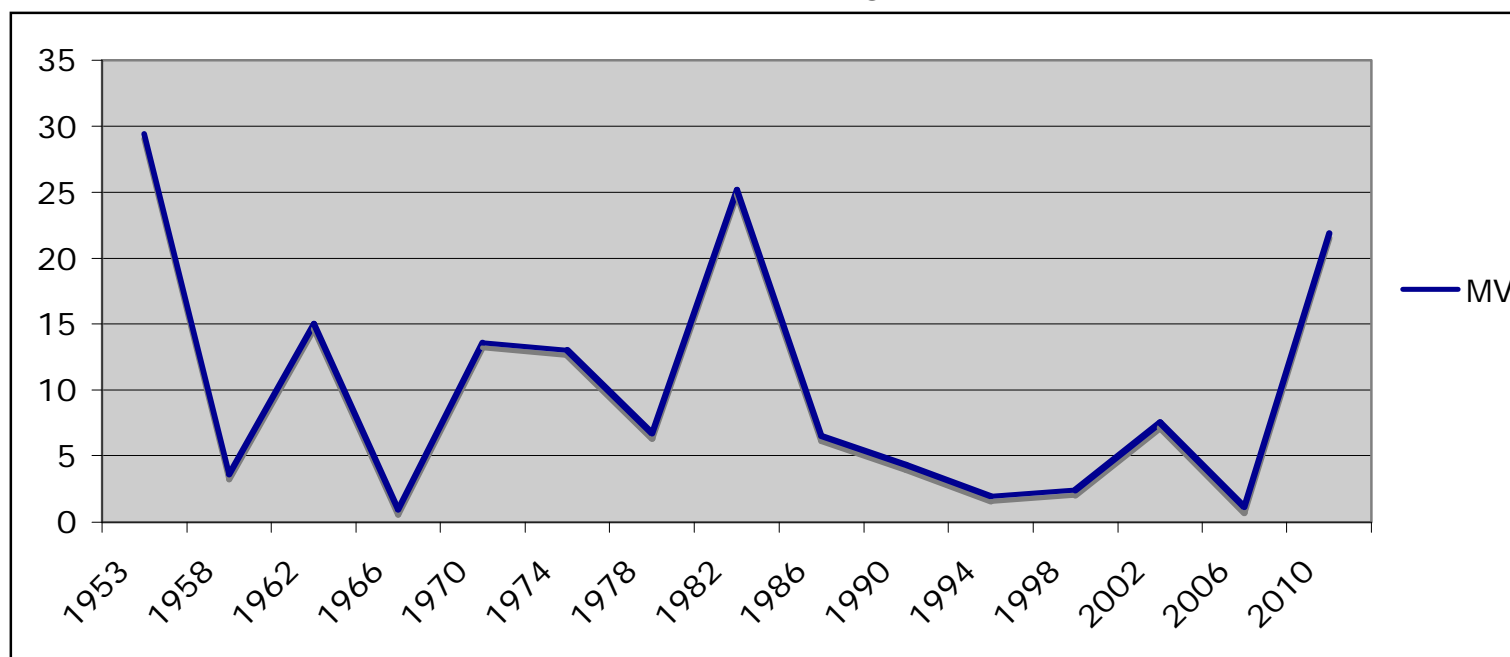


1990	Rafael Ángel Calderón Fournier *	PUSC	694,589	51.5	4.3			
	Carlos Manuel Castillo Morales	PLN	636,701	47.2				
1994	José María Figueres Olsen	PLN	739,339	49.6	1.9			
	Miguel Ángel Rodríguez Echeverría	PUSC	711,328	47.7				
1998	Miguel Ángel Rodríguez Echeverría *	PUSC	652,160	47	2.4			
	José Miguel Corrales Bolaños	PLN	618,834	44.6				
2002	Abel Pacheco de la Espriella *	PUSC	590,277	38.6	7.5	776,278	58	16
	Rolando Araya Monge	PLN	475,030	31.1		563,202	42	
2006	Óscar Arias Sánchez *	PLN	664,551	40.9	1.1			
	Ottón Solís Fallas	PAC	646,382	39.8				
2010	Laura Chinchilla Miranda *	PLN	896,516	46.9	21.9			
	Ottón Solís Fallas	PAC	478,877	25				

Fuente: Elaboración propia con base en declaratorias de elección del TSE. Nota: <sup>a</sup> Siglas partidarias: PAC: Partido Acción Ciudadana, PD: Partido Demócrata, PLN: Partido Liberación Nacional, PRD: Partido Renovación Demócrata, PR: Partido Republicano, PU: Partido Unidad, PUC: Partido Unidad Coalición, PUNIF: Partido Unificación Nacional, PUN: Partido Unión Nacional y PUSC: Partido Unidad Social Cristiana. <sup>b</sup> Margen de Victoria: Diferencia entre dos candidatos más votados (1.º y 2.º). \* Candidato ganador.



### Evolución histórica en niveles de Margen de Victoria (1953-2010)



Fuente: Elaboración propia.

## Porcentaje de votos del partido del gobierno y del partido con mayor cantidad de escaños (al momento de la elección)

Elección	Partido de Gobierno	% escaños	Partido más grande	% escaños
1953	PLN	66.7	PLN	66.7
1958	PUN	22.2	PLN	44.4
1962	PLN	50.9	PLN	50.9
1966	PUNIF	45.6	PLN	50.9
1970	PLN	56.1	PLN	56.1
1974	PLN	47.4	PLN	47.4
1978	PU	47.4	PU	47.4
1982	PLN	57.9	PLN	57.9
1986	PLN	50.9	PLN	50.9
1990	PUSC	50.9	PUSC	50.9
1994	PLN	49.1	PLN	49.1
1998	PUSC	47.4	PUSC	47.4
2002	PUSC	33.3	PUSC	33.3
2006	PLN	43.9	PLN	43.9
2010	PLN	42.1	PLN	42.1

Fuente: Elaboración propia con base en declaratorias de elección del TSE.

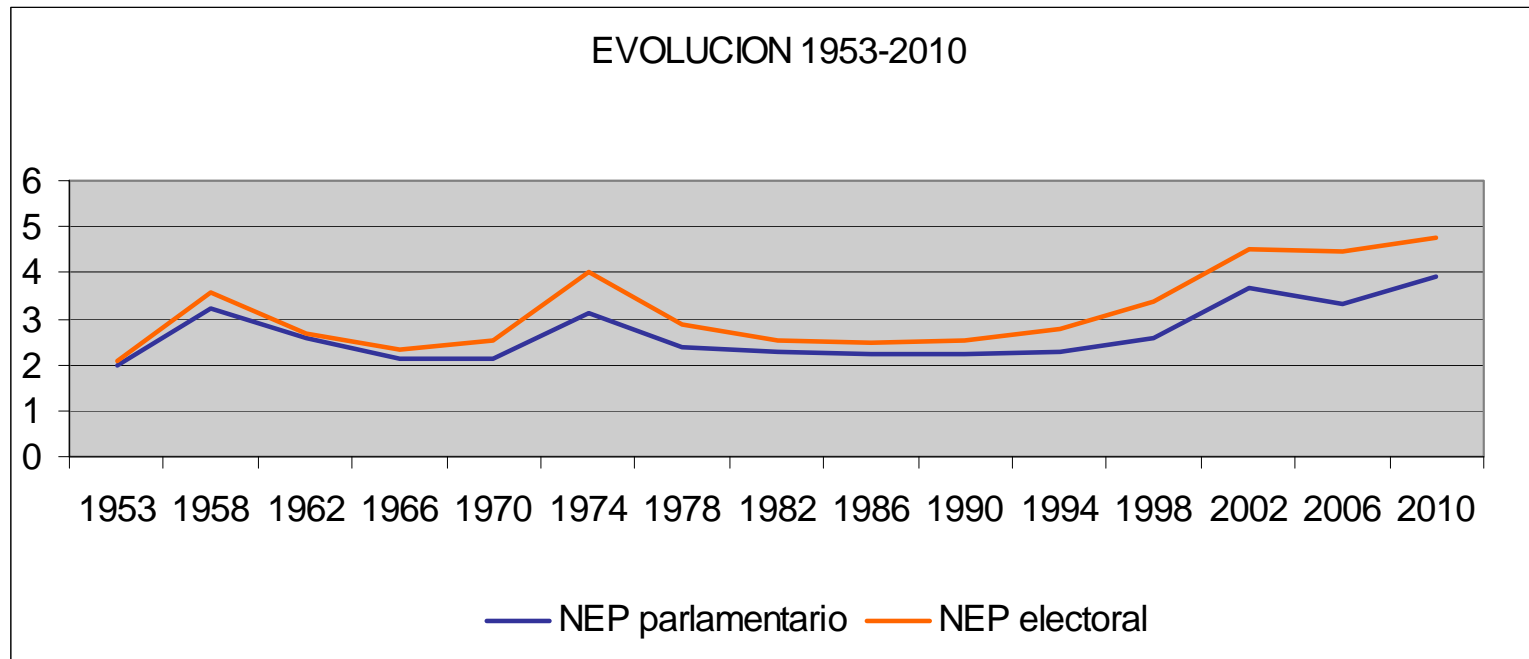
## Fragmentación, NEPP Y NEPE y Mayorías en Congreso (1953-2010)

Elección	Número de candidatos presidenciales	Número de partidos que compitieron en la elección	Número de partidos con representación en el Congreso	NEPP	NEPE
1953	2	4	4	1,96 *	2,10
1958	3	9	5	3,20	3,56
1962	4	9	4	2,60 *	2,70
1966	2	5	3	2,13 *	2,33
1970	5	9	4	2,14 *	2,55
1974	8	12	8	3,13	4,00
1978	8	15	5	2,38	2,88
1982	6	16	5	2,27 *	2,53
1986	6	13	5	2,21 *	2,48
1990	7	14	5	2,21 *	2,55
1994	7	15	5	2,29	2,77
1998	13	23	7	2,56	3,35
2002	13	18	5	3,68	4,52
2006	14	27	8	3,32	4,62
2010	9	18	8	3,9	4,78

Fuente: Elaboración propia con base en declaratorias de elección del TSE. Notas: NEPP: Número Efectivo de Partidos parlamentario y NEPE: Número Efectivo de Partidos electoral. Notas: \* Períodos en los cuales el partido con más escaños logrados en el Congreso, alcanzaba a su vez la mayoría absoluta a lo interno de éste.



## Número Efectivo de Partidos a nivel legislativo



Fuente: Elaboración propia.



instituto de iberoamérica  
universidad de salamanca



## Apoyo a los candidatos a Presidente por provincias (Elecciones 2010) (primero y segundo candidato más votados)

Provincia	% Chinchilla (PLN)	% Solís (PAC)	% Guevara (ML)	% Margen de Victoria (diferencia 1.º y 2.º)
San José	46.6	28.9		17.7
Alajuela	45.3	26.5		18.8
Cartago	49.7	23.4		26.3
Heredia	46.6	27.6		19
Guanacaste	51.4		23.3	28.1
Puntarenas	48.9		26.7	22.2
Limón	41.6		31.4	10.2

Fuente: Elaboración propia con base en declaratorias de elección del TSE.

### ¿Quién ganó en cada provincia a nivel presidencial? (1953-2010)

Elección	Provincias ganadas <sup>a</sup>						
	PLN <sup>b</sup>	PUN	PR	PUNIF	PU	PUSC	PAC
1953	SJ, A, C, H, G, P, L						
1958	A, C, G	SJ, H, P, L					
1962	SJ, A, C, H, G, P		L				
1966	SJ, C, G			A, H, P, L			
1970	SJ, A, C, H, G, P, L						
1974	SJ, A, C, H, G, P		L				
1978	C				SJ, A, H, G, P, L		
1982	SJ, A, C, H, G, P, L						
1986	SJ, A, C, H, G					P, L	
1990						SJ, A, C, H, G, P, L	
1994	SJ, A, C, H, G					P, L	
1998	SJ, C, H					A, G, P, L	
2002						SJ, A, C, H, G, P, L	
2002 <sup>c</sup>						SJ, A, C, H, G, P, L	
2006	C, G, P, L						SJ, A, H
2010	SJ, A, C, H, G, P, L						

Fuente: Elaboración propia con base en declaratorias de elección del TSE. Notas: <sup>a</sup> Siglas para las provincias: SJ (San José), A (Alajuela), C (Cartago), H (Heredia), G (Guanacaste), P (Puntarenas) y L (Limón). <sup>b</sup> Siglas partidarias: PLN: Partido Liberación Nacional, PUN: Partido Unión Nacional, PR: Partido Republicano, PUNIF: Partido Unificación Nacional, PU: Partido Unidad, PUSC: Partido Unidad Social Cristiana y PAC: Partido Acción Ciudadana. <sup>c</sup> Segunda vuelta electoral. En gris se destaca el partido ganador de la presidencia de cada elección.

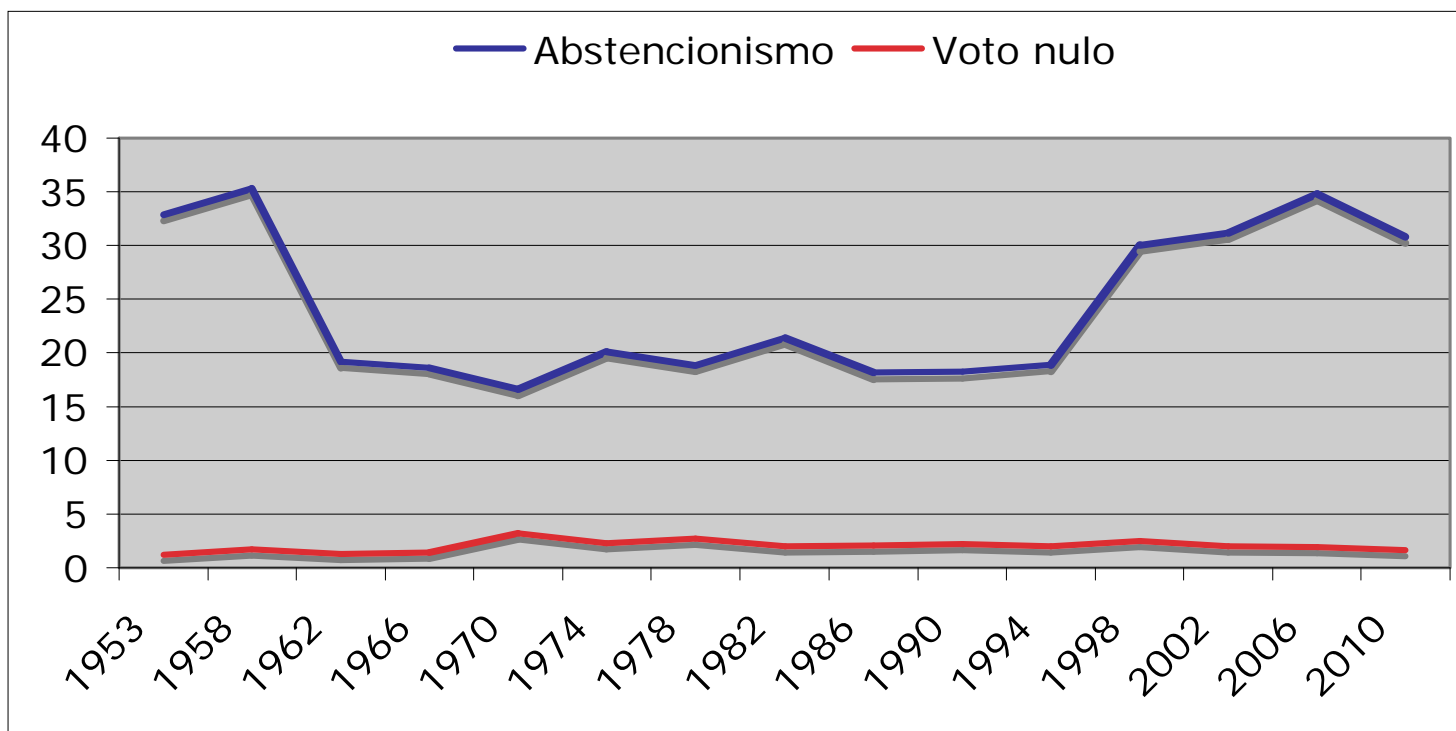
**Composición del Congreso por períodos legislativos 1953-2010 (Número de diputados por partido político al conformarse la Cámara)**

Partido <sup>a</sup>	1953	1958	1962	1966	1970	1974	1978	1982	1986	1990	1994	1998	2002	2006	2010
PLN	30	20	29	29	32	27	25	33	29	25	28	23	17	25	24
PD	11					1									
PRNI	3														
PUN	1	10	9											1	
PR		11	18												
PI		3													
PUCR		1		2											
PADP			1												
PUNIF				26	22	16									
PAS					2	2									
PDC					1										
PNI						6									
PRD						3									
PRepN						1									
PUAC						1	1		1	1	1				
PUC							27	18							
PPUC							3								
PFPC							1								
PU								4	1	1					
MN								1							
PADA								1							
PAP									1						
PUSC									25	29	25	27	19	5	6
PUG										1					
PFD											2	3			
PAGN											1				
ML												1	6	6	10
PIN												1			
PALA												1			
PRC												1	1		1
PAC													14	17	11
PRN														1	1
PASE														1	4
FA														1	1

Fuente: Elaboración propia con base en declaratorias de elección del TSE. Nota: <sup>a</sup> Véase anexo para las siglas partidarias respectivas.



## Abstencionismo y voto nulo relativo por elección (1953-2010)



Fuente: Elaboración propia con base en declaratorias de elección del TSE.

## Anexo: Siglas Partidarias

FA: Frente Amplio	PI: Partido Independiente	PUCR: Partido Unión Cívico Revolucionaria
ML: Movimiento Libertario	PIN: Partido Integración Nacional	PUG: Partido Unión Generaleña
MN: Movimiento Nacional	PLN: Partido Liberación Nacional	PUN: Partido Unión Nacional
PAC: Partido Acción Ciudadana	PNI: Partido Nacional Independiente	PUNIF: Partido Unificación Nacional
PADA: Partido Acción Democrática Alajuelense	PPUC: Partido Pueblo Unido Coalición	PUSC: Partido Unidad Social Cristiana
PADP: Partido Acción Democrática Popular	PR: Partido Republicano	
PAGN: Partido Agrario Nacional	PRC: Partido Renovación Costarricense	
PALA: Partido Acción Laboralista Agrícola	PRD: Partido Renovación Democrática	
PAP: Partido Alianza Popular	PRRepN: Partido Republicano Nacional	
PAS: Partido Acción Socialista	PRN: Partido Restauración Nacional	
PASE: Partido Accesibilidad Sin Exclusión	PRNI: Partido Republicano Nacional	
PD: Partido Demócrata	Independiente	
PDC: Partido Demócrata Cristiano	PU: Pueblo Unido	
PFD: Partido Fuerza Democrática	PUAC: Partido Unión Agrícola Cartaginés	
PFPC: Partido Frente Popular Costarricense	PUC: Partido Unidad Coalición	