

datos de opinión: Elites Parlamentarias Latinoamericanas

Disciplina de voto y lealtad partidista



Presentación

1. Disciplina de voto
2. Lealtad partidista
3. ¿Conservar o renunciar a su escaño?
4. Conflicto departamento-partido político
5. Poder de las cúpulas dirigentes

Presentación

El **Equipo de Élités Parlamentarias**, forma parte del Instituto Interuniversitario de Iberoamérica. Se crea en 1994, y desde sus orígenes se ve motivado por los problemas de consolidación democrática de las recién (re) instauradas democracias de la región, así como por el cambio sustancial del papel del Estado y de los agentes sociales en la economía como consecuencia de las reformas económicas llevadas a cabo desde el estallido de la crisis de la deuda externa. El objetivo que se plantea es profundizar en el conocimiento de las actitudes, opiniones y valores de la elite parlamentaria latinoamericana como un factor clave para determinar y evaluar la calidad de la democracia en América Latina, y contribuir así al desarrollo económico, político y social de la región. Con ello se ha pretendido cubrir la carencia de investigaciones empíricas sobre el tema.

Tras casi una década de trabajo, fundamentalmente financiado por el “Plan Nacional español de I+D” a través de proyectos de investigación competitivos, los resultados de la investigación del Equipo de Elites Parlamentarias son en la actualidad una de las contribuciones más notorias en este campo para la región latinoamericana, como pone de manifiesto la enorme repercusión académica y política de sus investigaciones.

Este proyecto de investigación, que tiene su origen en el año 1994, ha ido recogiendo hasta el día de hoy las percepciones y actitudes de los parlamentarios latinoamericanos en diecisiete países y cuenta ya con más de 4.000 entrevistas. Todas ellas forman parte de una gran base de datos que se irá desgranando en cada uno de los documentos de esta serie.

Esta colección de documentos recoge la información sobre las percepciones y actitudes de los miembros de las actuales cámaras de representantes latinoamericanas. En cada uno de los bloques, y en función de los datos que se han obtenido hasta la fecha, hay datos comparados de la legislatura actual de cada uno de los Parlamentos latinoamericanos frente a los obtenidos para el total de diputados latinoamericanos de las actuales legislaturas, así como datos desagregados por la ideología del diputado.

datos de opinión:

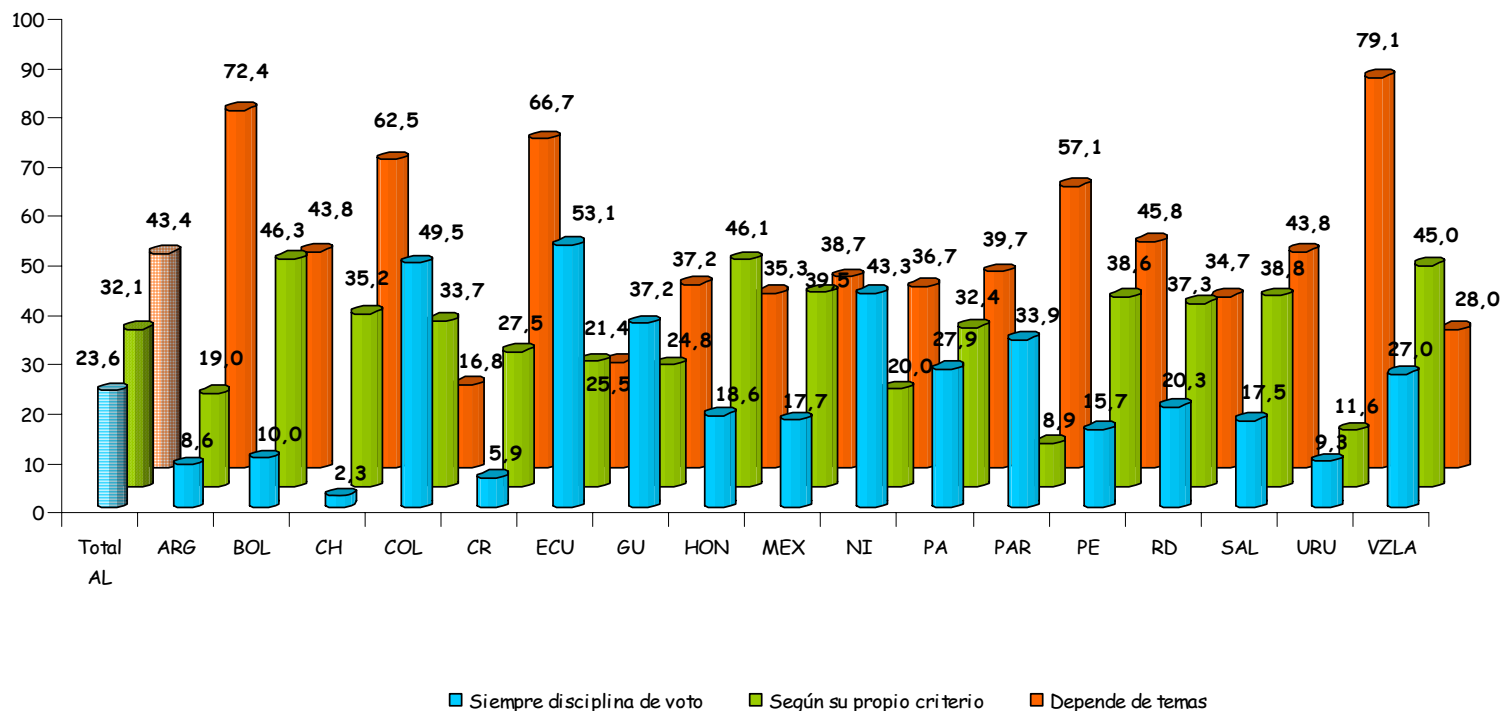
Disciplina de voto y lealtad partidista

1. Disciplina de voto



Disciplina de voto según país (%)

Disciplina de voto

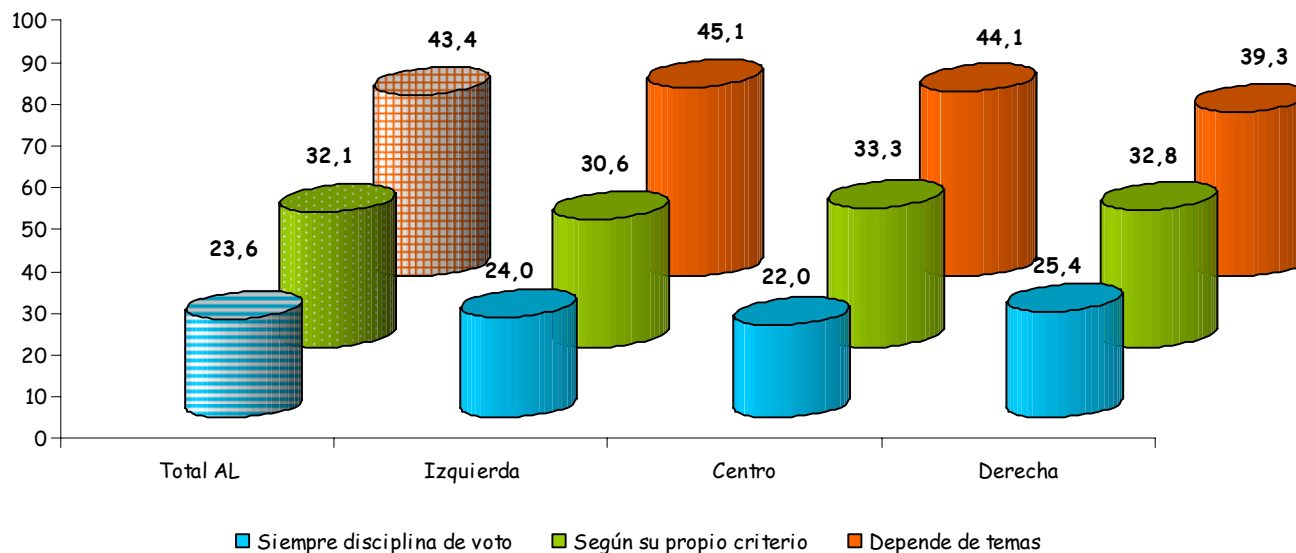


Pregunta

El tema de la disciplina de voto de los diputados ha suscitado tradicionalmente opiniones muy diversas. ¿Con cuál de las siguientes opiniones se muestra Ud. más de acuerdo: se debería exigir siempre la disciplina de voto en el Grupo Parlamentario; se debería permitir que cada Diputado votara siguiendo su propio criterio; unos temas deberían estar sujetos a la disciplina de voto y otros no?

Disciplina de voto según ideología (%)

Disciplina de voto



Pregunta

El tema de la disciplina de voto de los diputados ha suscitado tradicionalmente opiniones muy diversas. ¿Con cuál de las siguientes opiniones se muestra Ud. más de acuerdo: se debería exigir siempre la disciplina de voto en el Grupo Parlamentario; se debería permitir que cada Diputado votara siguiendo su propio criterio; unos temas deberían estar sujetos a la disciplina de voto y otros no?

↪ Los diputados latinoamericanos no son muy partidarios de la disciplina de voto en sus partidos políticos, ya que algo más de 4 de cada 10 afirma que esta disciplina debería depender de los temas sujetos a votación.

↪ Los representantes ecuatorianos destacan por ser los que muestran una actitud claramente favorable a una disciplina de voto sin excepciones (53,1%). Por el contrario, más de 4 de cada 10 legisladores venezolanos, bolivianos y hondureños defienden que cada diputado debe votar siguiendo su propio criterio.

↪ La ideología no constituye una variable que diferencie a los parlamentarios en este tema, tanto los representantes de izquierda como los de centro y derecha opinan que la disciplina de voto se debe exigir dependiendo de los temas.

datos de opinión:

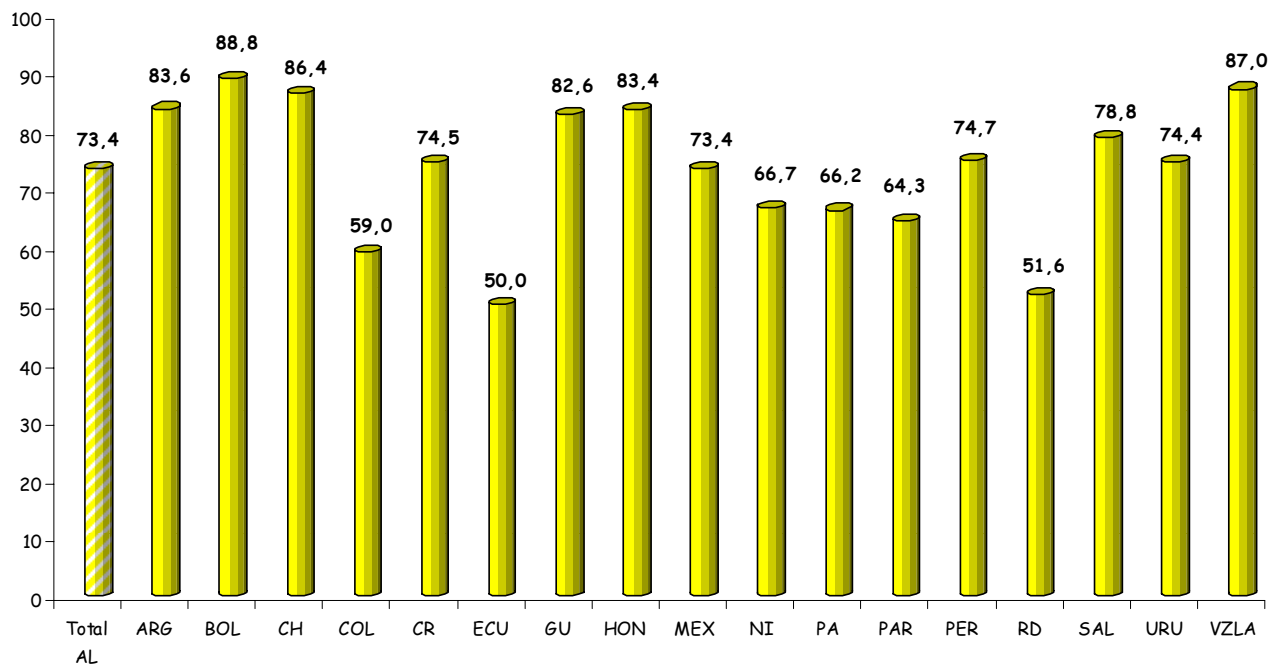
Disciplina de voto y lealtad partidista

2. Lealtad partidista



Lealtad partidista según país (%)

Un partido político debería expulsar a un parlamentario que vota en contra de las determinaciones políticas de su partido (% poco + nada)

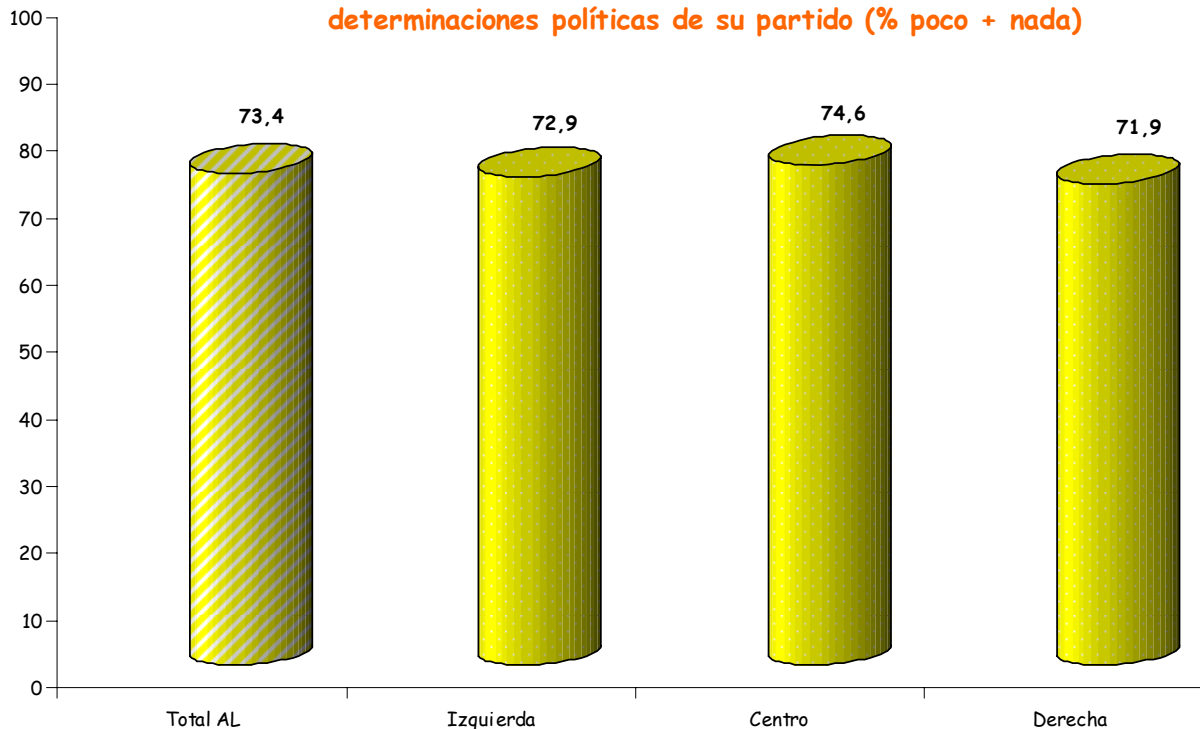


Pregunta

En qué medida: mucho, bastante, poco o nada, está Ud. de acuerdo con la siguiente afirmación: "un partido político debería expulsar a un parlamentario que vota en contra de las determinaciones políticas de su partido".

Lealtad partidista según ideología (%)

Un partido político debería expulsar a un parlamentario que vota en contra de las determinaciones políticas de su partido (% poco + nada)



Pregunta

En qué medida: mucho, bastante, poco o nada, está Ud. de acuerdo con la siguiente afirmación: "un partido político debería expulsar a un parlamentario que vota en contra de las determinaciones políticas de su partido".

↪ la lealtad partidista constituye un tema de relevancia en el análisis de la organización y funcionamiento de los partidos políticos. En este sentido, los legisladores latinoamericanos se muestran partidarios de una mayor independencia de los diputados, ya que casi tres cuartas partes están “poco” o “nada” de acuerdo con la afirmación de que “se debería expulsar de las filas del partido a un diputado que vota en contra de las determinaciones políticas de un partido”.

↪ Los representantes que manifiestan en mayor medida una oposición a la lealtad de las determinaciones del partido son los argentinos, los bolivianos, los chilenos, los guatemaltecos, los hondureños y los venezolanos; donde más de 8 de cada 10 diputados se muestra disconforme con que su continuidad en el partido dependa de que todas sus votaciones estén condicionadas por las directrices que marca el partido.

↪ Esta opinión también es compartida por 7 de cada 10 diputados tanto de izquierda, como de centro y derecha.

datos de opinión:

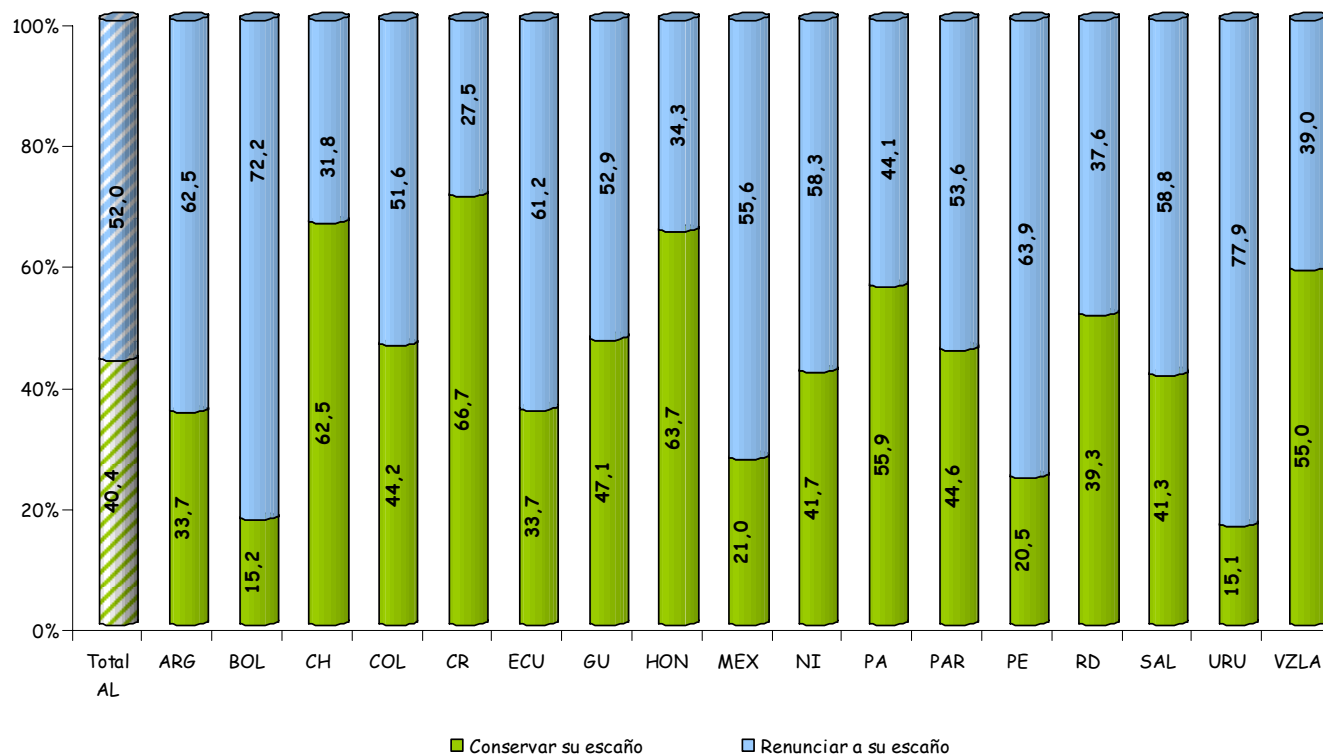
Disciplina de voto y lealtad partidista

3. ¿Conservar o renunciar a su escaño?



¿Conservar o renunciar a su escaño? según país (%)

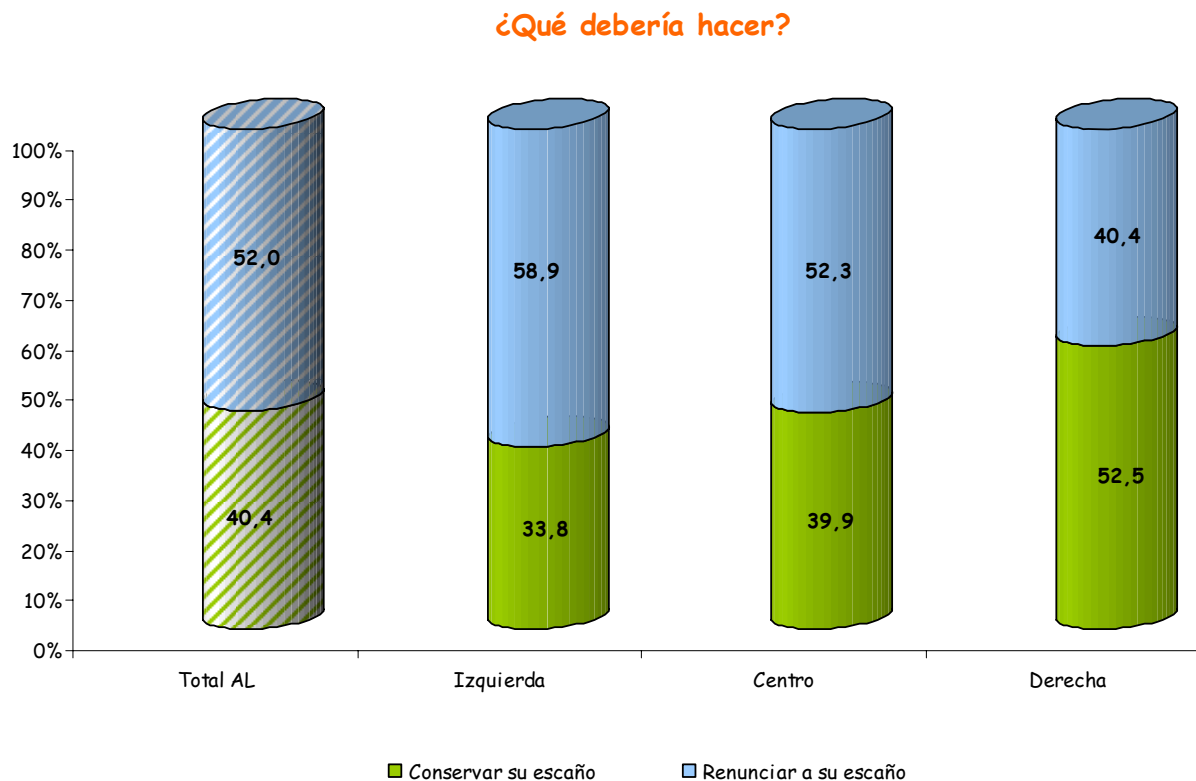
¿Qué debería hacer?



Pregunta

En ocasiones sucede que un Diputado que ha sido elegido en las listas de un determinado partido decide posteriormente abandonar su vinculación con ese partido. En esas ocasiones, ¿qué cree Ud. que debería hacer el Diputado?

¿Conservar o renunciar a su escaño? según ideología (%)



Pregunta

En ocasiones sucede que un Diputado que ha sido elegido en las listas de un determinado partido decide posteriormente abandonar su vinculación con ese partido. En esas ocasiones, ¿qué cree Ud. que debería hacer el Diputado?

↪ Un 52,0% de los legisladores latinoamericanos considera que cuando un diputado abandona el partido por cuyas listas ha sido elegido debe renunciar al escaño para devolvérselo al partido y que sea ocupado por otro diputado de ese partido. De esta forma, la mitad de los representantes están defendiendo la propiedad del escaño por parte del partido y no del parlamentario electo.

↪ Por áreas geográficas se observan diferencias significativas. Más de la mitad de los representantes de Chile, Costa Rica, Honduras, Panamá y Venezuela opina de diferente manera al resto apoyando la opción de que el diputado debe conservar su escaño.

↪ La ideología permite diferenciar levemente a los parlamentarios ya que más de la mitad de los diputados de centro e izquierda opina que los legisladores que abandonen las filas del partido por cuyas listas han sido elegidos deben "renunciar a su escaño"; mientras que un 52,5% de los de derecha opina que debe "conservar su escaño".

datos de opinión:

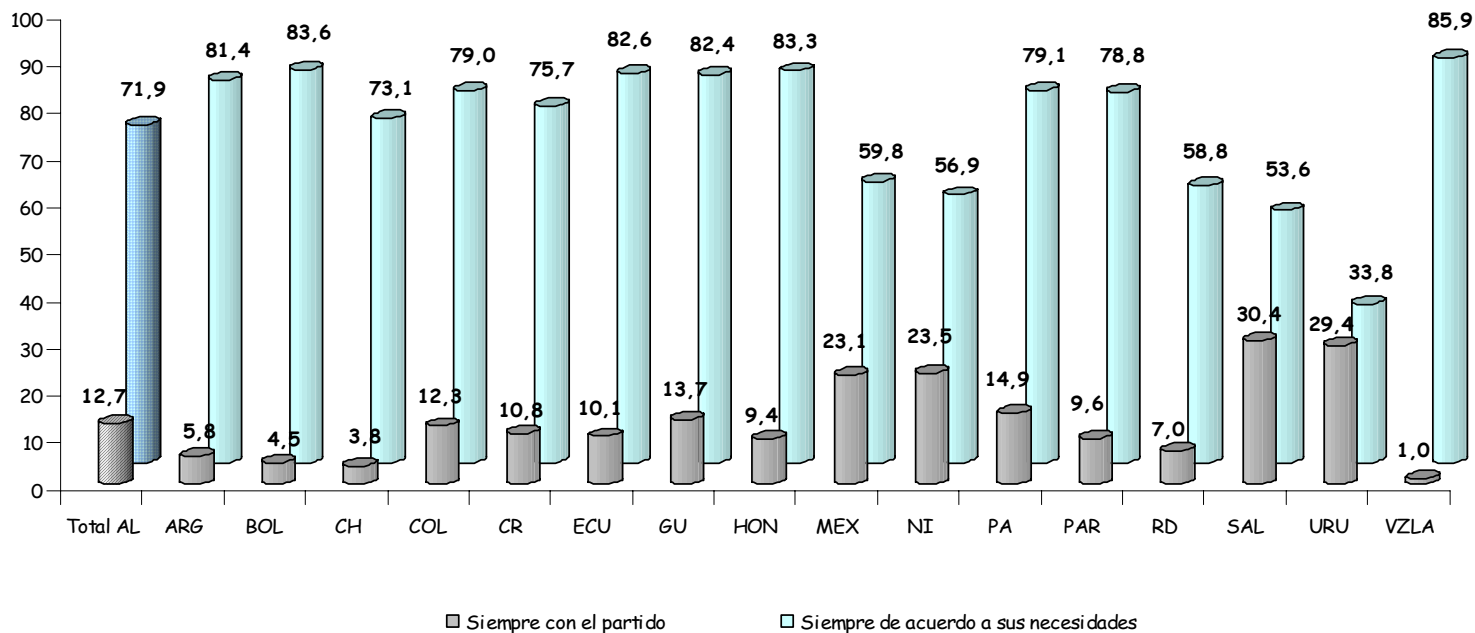
Disciplina de voto y lealtad partidista

4. Conflicto departamento-partido político



Conflicto departamento-partido político según país (%)

En caso de conflicto, ¿Ud. suele votar?

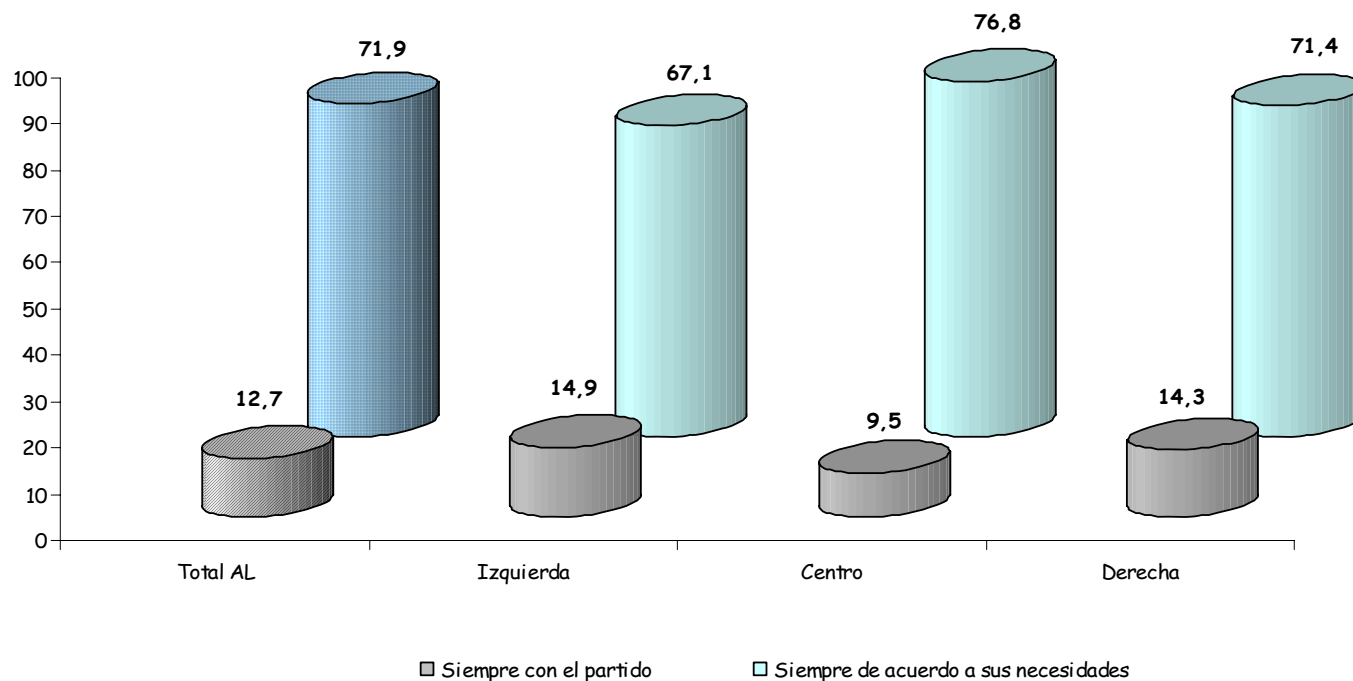


Pregunta

¿Cuándo hay un conflicto entre las necesidades de su departamento y las posiciones de su partido político, Ud. suele votar?

Conflicto departamento-partido político según ideología (%)

En caso de conflicto, ¿Ud. suele votar?



Pregunta

¿Cuándo hay un conflicto entre las necesidades de su departamento y las posiciones de su partido político, Ud. suele votar?

↪ Más de 7 de cada 10 legisladores latinoamericanos ante un conflicto entre las necesidades de su departamento y las posiciones de su partido, afirma que siempre votaría de acuerdo a las necesidades de su departamento.

↪ En casi todos los países latinoamericanos sus representantes priorizan las necesidades del departamento por el que han sido elegidos a las del partido. La excepción es Uruguay donde tan sólo un 33,8% de sus diputados afirma que votaría de acuerdo a las necesidades de su departamento; mientras que en el resto de países este porcentaje supera el 50,0%.

↪ Por ideología, un 67,1% de los parlamentarios de izquierda, un 76,8% de los de centro y un 71,4% de los de derecha, afirma que en caso de conflicto departamento *vs.* partido político, siempre votaría en función de los intereses del departamento.

datos de opinión:

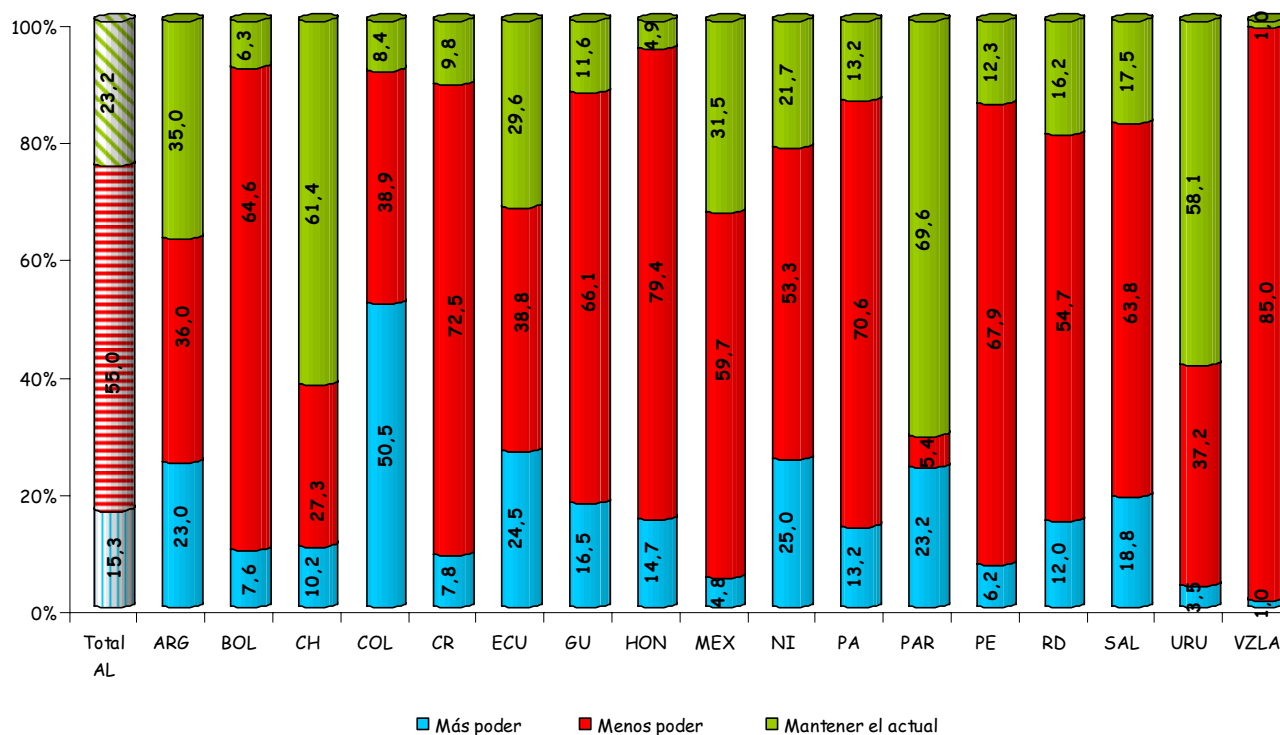
Disciplina de voto y lealtad partidista

5. Poder de las cúpulas dirigentes



Poder de las cúpulas dirigentes según país (%)

Poder de las cúpulas dirigentes

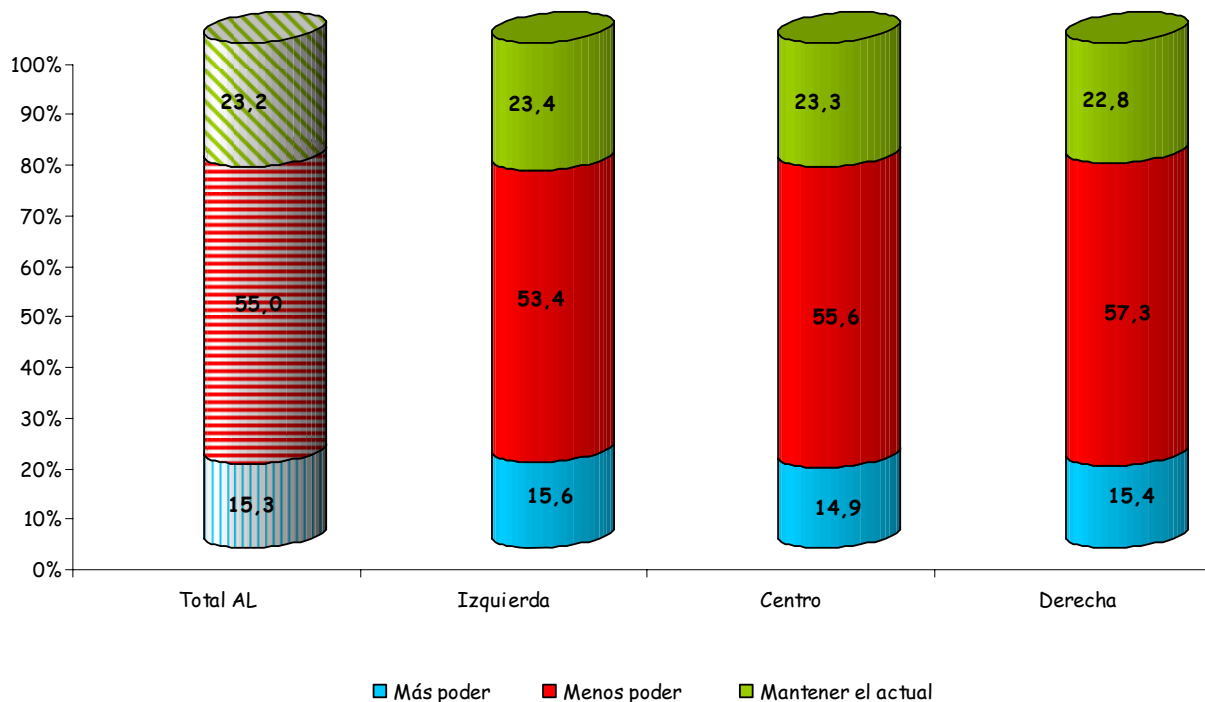


Pregunta

¿Cree Ud. que las cúpulas dirigentes de los partidos de su país deberían tener un mayor poder sobre los Diputados o, por el contrario, tener un menor poder sobre ellos?

Poder de las cúpulas dirigentes según ideología (%)

Poder de las cúpulas dirigentes



Pregunta

¿Cree Ud. que las cúpulas dirigentes de los partidos de su país deberían tener un mayor poder sobre los Diputados o, por el contrario, tener un menor poder sobre ellos?

↪ El control que debe tener la cúpula del partido sobre sus diputados suele ser un tema de conflicto en el ámbito de la disciplina interna de los partidos políticos. Más de la mitad (55,0%) de los legisladores latinoamericanos opina que las cúpulas dirigentes de los partidos deben tener "menos poder" sobre los diputados.

↪ Por áreas geográficas encontramos diferencias significativas. A pesar de que la gran mayoría de los parlamentarios cree que las cúpulas de los partidos deben tener menos poder sobre ellos, un 61,4% de los legisladores chilenos, un 69,6% de los de Paraguay y un 58,1% de los de Uruguay opina que las cúpulas dirigentes deben "mantener el poder actual" y, uno de cada dos representantes colombianos afirma que las cúpulas dirigentes deben tener "más poder sobre los diputados".

↪ La ideología de los diputados discrimina poco en este tema. Así, tanto los legisladores de izquierda, como los de centro y derecha, coinciden en afirmar que las cúpulas dirigentes deben tener "menos poder" sobre los legisladores.

PAÍS (SIGLAS)	PERÍODO LEGISLATIVO	ENTREVISTAS REALIZADAS	% SOBRE TOTAL DE LA CÁMARA	ERROR TEÓRICO	REALIZACIÓN TRABAJO CAMPO
ARGENTINA (ARG)	2003-2007	105	41%	± 7,64	Abril-junio 2004
BOLIVIA (BOL)	2002-2007	80	62%	± 7,45	Julio-septiembre 2003
CHILE (CH)	2002-2006	88	73%	± 5,71	Agosto-septiembre 2002
COLOMBIA (COL)	2002-2006	95	57%	± 6,93	Mayo-junio 2003
COSTA RICA (CR)	2002-2006	51	90%	± 4,80	Mayo-julio 2002
ECUADOR (ECU)	2002-2006	98	98%	± 1,50	Marzo-abril 2003
EL SALVADOR (SAL)	2003-2006	80	95%	± 2,51	Agosto-septiembre 2003
GUATEMALA (GU)	2004-2008	121	77%	± 4,62	Septiembre 2004
HONDURAS (HON)	2002-2006	102	77%	± 4,58	Octubre 2002
MÉXICO (MEX)	2003-2006	124	25%	± 7,87	Marzo-septiembre 2004
NICARAGUA (NI)	2002-2006	60	65%	± 8,06	Septiembre-noviembre 2002
PANAMÁ (PA)	2004-2009	68	87%	± 4,48	Octubre 2004
PARAGUAY (PAR)	2003-2008	56	70%	± 7,74	Agosto-septiembre 2003
PERÚ (PE)	2001-2006	83	69%	± 6,10	Agosto-octubre 2001
R. DOMINICANA (RD)	2002-2006	118	79%	± 4,31	Abril-agosto 2003
URUGUAY (URU)	2005-2010	86	87%	± 4,15	Marzo-abril 2005
VENEZUELA (VZLA)	2000-2005	100	61%	± 4,61	Octubre noviembre 2000
TOTAL		1515			